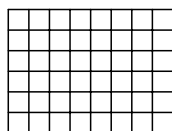


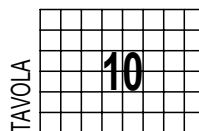


PRATO Geom. Roberto
Route J. B. Dondeynaz, 3 - Frazione Champoluc - 11020 Ayas (AO)
TEL/FAX 0125/308.095 - CELL. 335/87.69.178
e mail : prato.r@libero.it - roberto.prato1@geopec.it

COMUNE DI	AYAS
COMMITTENTE	AMMINISTRAZIONE COMUNALE AYAS
PROGETTO	REALIZZAZIONE SOTTOSERVIZI Strada Interpodereale Rue Traciasa
LOCALITA'	Frazione Lignod
OGGETTO	PROGETTO ESECUTIVO DIAGRAMMA DI GANTT ANALISI E VALUTAZIONE DEI RISCHI STIMA DEI COSTI DELLA SICUREZZA PLANIMETRIA DI CANTIERE



SCALA



TAVOLA

10

DATA: 20 / 03 / 2018

AGGIORN. :

È VIETATA LA RIPRODUZIONE O IL TRASFERIMENTO A TERZI DEL PRESENTE DISEGNO. TUTTI I DIRITTI SONO RISERVATI A TERMINI DI LEGGE.

ALLEGATO "A"

Comune di Ayas
Provincia di AO

DIAGRAMMA DI GANTT

cronoprogramma dei lavori

(Allegato XV e art. 100 del D.Lgs. 9 aprile 2008, n. 81 e s.m.i.)
(D.Lgs. 3 agosto 2009, n. 106)

OGGETTO: Realizzazione di sottoservizi presso l'interpodere Rue Traciasa in Frazione Lignod.

PROGETTO ESECUTIVO

COMMITTENTE: AMMINISTRAZIONE COMUNALE DI AYAS.

CANTIERE: Frazione Lignod - Rue Traciasa, Ayas (AO)

Ayas, 25/04/2018

IL COORDINATORE DELLA SICUREZZA

(Geometra PRATO Roberto)

per presa visione

IL COMMITTENTE

(SINDACO pro-tempore del Comune di Ayas BRUNOD ALEX)

Geometra PRATO Roberto

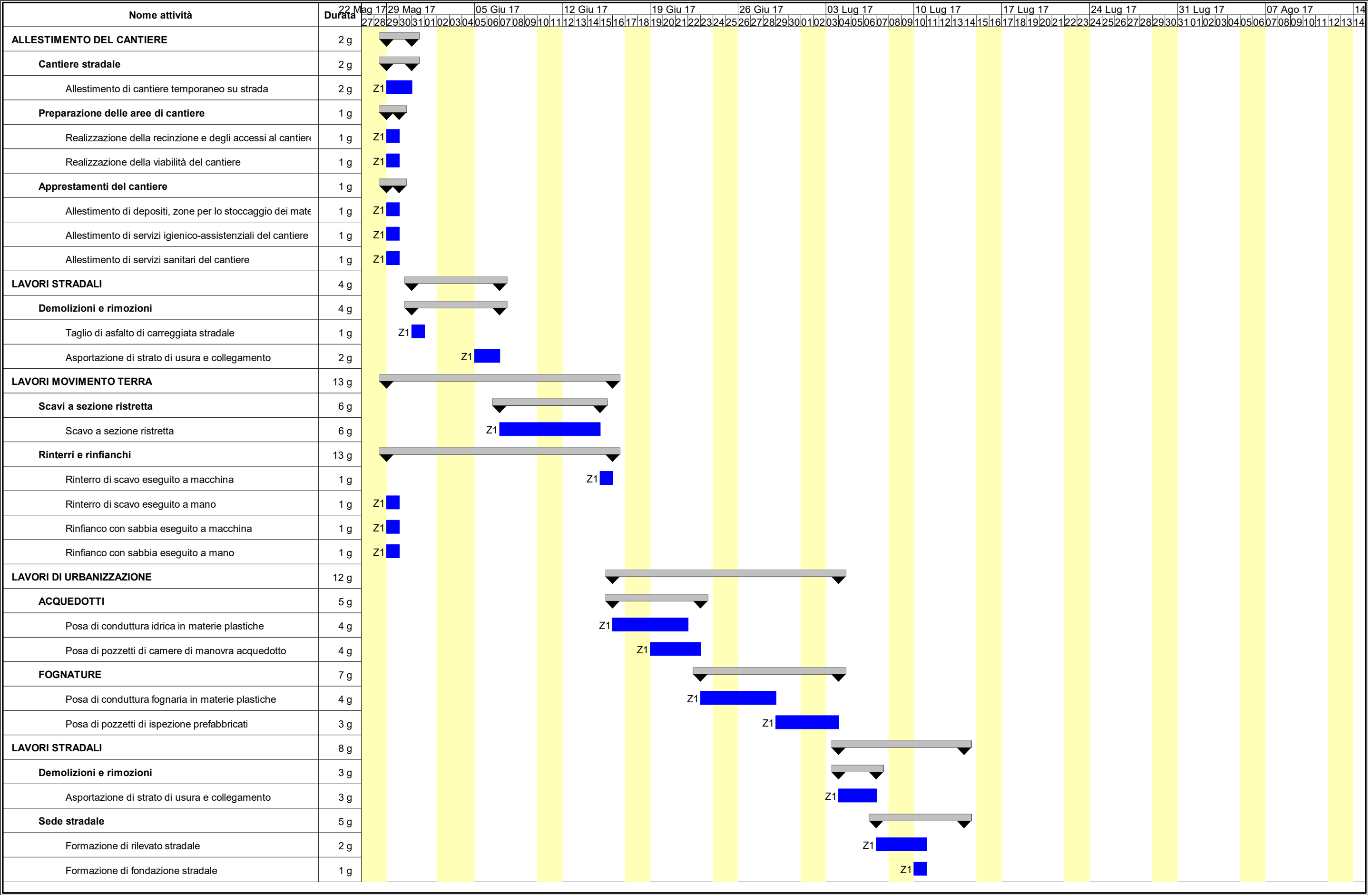
Frazione Champoluc - Route Jean Baptiste Dondeynaz n. 3

11020 Ayas (AO)

Tel.: 0125/308.095 - Fax: -----

E-Mail: roberto.prato1@geopec.it

CerTus by Guido Cianciulli - Copyright ACCA software S.p.A.



ALLEGATO "B"

Comune di Ayas
Provincia di AO

ANALISI E VALUTAZIONE DEI RISCHI

(Allegato XV e art. 100 del D.Lgs. 9 aprile 2008, n. 81 e s.m.i.)
(D.Lgs. 3 agosto 2009, n. 106)

OGGETTO: Realizzazione di sottoservizi presso l'interpodere Rue Traciasa in Frazione Lignod.
PROGETTO ESECUTIVO
COMMITTENTE: AMMINISTRAZIONE COMUNALE DI AYAS.
CANTIERE: Frazione Lignod - Rue Traciasa, Ayas (AO)

Ayas, 25/04/2018

IL COORDINATORE DELLA SICUREZZA

(Geometra PRATO Roberto)

per presa visione

IL COMMITTENTE

(SINDACO pro-tempore del Comune di Ayas BRUNOD ALEX)

Geometra PRATO Roberto

Frazione Champoluc - Route Jean Baptiste Dondeynaz n. 3
11020 Ayas (AO)
Tel.: 0125/308.095 - Fax: -----
E-Mail: roberto.prato1@geopec.it

CerTus by Guido Cianciulli - Copyright ACCA software S.p.A.

ANALISI E VALUTAZIONE DEI RISCHI

La valutazione dei rischi è stata effettuata ai sensi della normativa italiana vigente:

- **D.Lgs. 9 aprile 2008, n. 81**, "Attuazione dell'art. 1 della legge 3 agosto 2007, n. 123, in materia di tutela della salute e della sicurezza nei luoghi di lavoro".

Testo coordinato con:

- **D.L. 3 giugno 2008, n. 97**, convertito con modificazioni dalla **L. 2 agosto 2008, n. 129**;
- **D.L. 25 giugno 2008, n. 112**, convertito con modificazioni dalla **L. 6 agosto 2008, n. 133**;
- **D.L. 30 dicembre 2008, n. 207**, convertito con modificazioni dalla **L. 27 febbraio 2009, n. 14**;
- **L. 18 giugno 2009, n. 69**;
- **L. 7 luglio 2009, n. 88**;
- **D.Lgs. 3 agosto 2009, n. 106**;
- **D.L. 30 dicembre 2009, n. 194**, convertito con modificazioni dalla **L. 26 febbraio 2010, n. 25**;
- **D.L. 31 maggio 2010, n. 78**, convertito con modificazioni dalla **L. 30 luglio 2010, n. 122**;
- **L. 4 giugno 2010, n. 96**;
- **L. 13 agosto 2010, n. 136**;
- **Sentenza della Corte costituzionale 2 novembre 2010, n. 310**;
- **D.L. 29 dicembre 2010, n. 225**, convertito con modificazioni dalla **L. 26 febbraio 2011, n. 10**;
- **D.L. 12 maggio 2012, n. 57**, convertito con modificazioni dalla **L. 12 luglio 2012, n. 101**;
- **L. 1 ottobre 2012, n. 177**;
- **L. 24 dicembre 2012, n. 228**;
- **D.Lgs. 13 marzo 2013, n. 32**;
- **D.P.R. 28 marzo 2013, n. 44**;
- **D.L. 21 giugno 2013, n. 69**, convertito con modificazioni dalla **L. 9 agosto 2013, n. 98**;
- **D.L. 28 giugno 2013, n. 76**, convertito con modificazioni dalla **L. 9 agosto 2013, n. 99**;
- **D.L. 14 agosto 2013, n. 93**, convertito con modificazioni dalla **L. 15 ottobre 2013, n. 119**;
- **D.L. 31 agosto 2013, n. 101**, convertito con modificazioni dalla **L. 30 ottobre 2013, n. 125**;
- **D.L. 23 dicembre 2013, n. 145**, convertito con modificazioni dalla **L. 21 febbraio 2014, n. 9**;
- **D.Lgs. 19 febbraio 2014, n. 19**.

Individuazione del criterio generale seguito per la valutazione dei rischi

La valutazione del rischio [R], necessaria per definire le priorità degli interventi di miglioramento della sicurezza aziendale, è stata effettuata tenendo conto dell'entità del danno [E] (funzione delle conseguenze sulle persone in base ad eventuali conoscenze statistiche o in base al registro degli infortuni o a previsioni ipotizzabili) e della probabilità di accadimento dello stesso [P] (funzione di valutazioni di carattere tecnico e organizzativo, quali le misure di prevenzione e protezione adottate -collettive e individuali-, e funzione dell'esperienza lavorativa degli addetti e del grado di formazione, informazione e addestramento ricevuto).

La metodologia per la valutazione "semi-quantitativa" dei rischi occupazionali generalmente utilizzata è basata sul metodo "a matrice" di seguito esposto.

La **Probabilità di accadimento [P]** è la quantificazione (stima) della probabilità che il danno, derivante da un fattore di rischio dato, effettivamente si verifichi. Essa può assumere un valore sintetico tra 1 e 4, secondo la seguente gamma di soglie di probabilità di accadimento:

Soglia	Descrizione della probabilità di accadimento	Valore
Molto probabile	1) Sono noti episodi in cui il pericolo ha causato danno, 2) Il pericolo può trasformarsi in danno con una correlazione, 3) Il verificarsi del danno non susciterebbe sorpresa.	[P4]
Probabile	1) E' noto qualche episodio in cui il pericolo ha causato danno, 2) Il pericolo può trasformarsi in danno anche se non in modo automatico, 3) Il verificarsi del danno susciterebbe scarsa sorpresa.	[P3]
Poco probabile	1) Sono noti rari episodi già verificati, 2) Il danno può verificarsi solo in circostanze particolari, 3) Il verificarsi del danno susciterebbe sorpresa.	[P2]
Improbabile	1) Non sono noti episodi già verificati, 2) Il danno si può verificare solo per una concatenazione di eventi improbabili e tra loro indipendenti, 3) Il verificarsi del danno susciterebbe incredulità.	[P1]

L'**Entità del danno [E]** è la quantificazione (stima) del potenziale danno derivante da un fattore di rischio dato. Essa può assumere un valore sintetico tra 1 e 4, secondo la seguente gamma di soglie di danno:

Soglia	Descrizione dell'entità del danno	Valore
Gravissimo	1) Infortunio con lesioni molto gravi irreversibili e invalidità totale o conseguenze letali, 2) Esposizione cronica con effetti letali o totalmente invalidanti.	[E4]
Grave	1) Infortunio o inabilità temporanea con lesioni significative irreversibili o invalidità parziale. 2) Esposizione cronica con effetti irreversibili o parzialmente invalidanti.	[E3]
Significativo	1) Infortunio o inabilità temporanea con disturbi o lesioni significative reversibili a medio termine. 2) Esposizione cronica con effetti reversibili.	[E2]
Lieve	1) Infortunio o inabilità temporanea con effetti rapidamente reversibili. 2) Esposizione cronica con effetti rapidamente reversibili.	[E1]

Individuato uno specifico pericolo o fattore di rischio, il valore numerico del rischio [R] è stimato quale prodotto dell'Entità del danno [E] per la Probabilità di accadimento [P] dello stesso.

$$[R] = [P] \times [E]$$

Il **Rischio [R]**, quindi, è la quantificazione (stima) del rischio. Esso può assumere un valore sintetico compreso tra 1 e 16, come si può evincere dalla matrice del rischio di seguito riportata.

Rischio [R]	Improbabile [P1]	Poco probabile [P2]	Probabile [P3]	Molto probabile [P4]
Danno lieve [E1]	Rischio basso [P1]X[E1]=1	Rischio basso [P2]X[E1]=2	Rischio moderato [P3]X[E1]=3	Rischio moderato [P4]X[E1]=4
Danno significativo [E2]	Rischio basso [P1]X[E2]=2	Rischio moderato [P2]X[E2]=4	Rischio medio [P3]X[E2]=6	Rischio rilevante [P4]X[E2]=8
Danno grave [E3]	Rischio moderato [P1]X[E3]=3	Rischio medio [P2]X[E3]=6	Rischio rilevante [P3]X[E3]=9	Rischio alto [P4]X[E3]=12
Danno gravissimo [E4]	Rischio moderato [P1]X[E4]=4	Rischio rilevante [P2]X[E4]=8	Rischio alto [P3]X[E4]=12	Rischio alto [P4]X[E4]=16

ESITO DELLA VALUTAZIONE DEI RISCHI

Sigla	Attività	Entità del Danno Probabilità
- ORGANIZZAZIONE DEL CANTIERE -		
OR	Accesso dei mezzi di fornitura materiali	E4 * P1 = 4
RS	Investimento	
- LAVORAZIONI E FASI -		
LF	ALLESTIMENTO DEL CANTIERE	
LF	Cantiere stradale (fase)	
LF	Allestimento di cantiere temporaneo su strada (sottofase)	
LV	Addetto all'allestimento di cantiere temporaneo su strada	
AT	Attrezzi manuali	
RS	Punture, tagli, abrasioni	E1 * P1 = 1
RS	Urti, colpi, impatti, compressioni	E1 * P1 = 1
AT	Scala semplice	
RS	Caduta dall'alto	E1 * P1 = 1
RS	Urti, colpi, impatti, compressioni	E1 * P1 = 1
RS	Movimentazione manuale dei carichi	E1 * P1 = 1
RS	Investimento, ribaltamento	E3 * P2 = 6
MA	Autocarro	
RS	Cesoamenti, stritolamenti	E2 * P1 = 2
RS	Getti, schizzi	E2 * P1 = 2
RS	Inalazione polveri, fibre	E1 * P1 = 1
RM	Rumore per "Operatore autocarro" [Il livello di esposizione è "Minore dei valori inferiori di azione: 80 dB(A) e 135 dB(C)".]	E1 * P1 = 1
RS	Incendi, esplosioni	E3 * P1 = 3
RS	Investimento, ribaltamento	E3 * P1 = 3
RS	Urti, colpi, impatti, compressioni	E2 * P1 = 2
VB	Vibrazioni per "Operatore autocarro" [HAV "Non presente", WBV "Inferiore a 0,5 m/s²"]	E2 * P1 = 2
LF	Preparazione delle aree di cantiere (fase)	

Sigla	Attività	Entità del Danno Probabilità
LF	Realizzazione della recinzione e degli accessi al cantiere (sottofase)	
LV	Addetto alla realizzazione della recinzione e degli accessi al cantiere	
AT	Attrezzi manuali	
RS	Punture, tagli, abrasioni	E1 * P1 = 1
RS	Urti, colpi, impatti, compressioni	E1 * P1 = 1
AT	Scala semplice	
RS	Caduta dall'alto	E1 * P1 = 1
RS	Urti, colpi, impatti, compressioni	E1 * P1 = 1
RS	Movimentazione manuale dei carichi	E1 * P1 = 1
AT	Sega circolare	
RS	Elettrocuzione	E1 * P1 = 1
RS	Inalazione polveri, fibre	E1 * P1 = 1
RS	Punture, tagli, abrasioni	E1 * P1 = 1
RS	Rumore	E1 * P1 = 1
RS	Scivolamenti, cadute a livello	E1 * P1 = 1
RS	Urti, colpi, impatti, compressioni	E1 * P1 = 1
AT	Smerigliatrice angolare (flessibile)	
RS	Elettrocuzione	E1 * P1 = 1
RS	Inalazione polveri, fibre	E1 * P1 = 1
RS	Punture, tagli, abrasioni	E1 * P1 = 1
RS	Rumore	E1 * P1 = 1
RS	Vibrazioni	E1 * P1 = 1
AT	Trapano elettrico	
RS	Elettrocuzione	E1 * P1 = 1
RS	Inalazione polveri, fibre	E1 * P1 = 1
RS	Punture, tagli, abrasioni	E1 * P1 = 1
RS	Rumore	E1 * P1 = 1
RS	Vibrazioni	E1 * P1 = 1
MC1	M.M.C. (sollevamento e trasporto) [Le azioni di sollevamento e trasporto dei carichi sono accettabili.]	E1 * P1 = 1
MA	Autocarro	
RS	Cesoamenti, stritolamenti	E2 * P1 = 2
RS	Getti, schizzi	E2 * P1 = 2
RS	Inalazione polveri, fibre	E1 * P1 = 1
RM	Rumore per "Operatore autocarro" [Il livello di esposizione è "Minore dei valori inferiori di azione: 80 dB(A) e 135 dB(C)".]	E1 * P1 = 1
RS	Incendi, esplosioni	E3 * P1 = 3
RS	Investimento, ribaltamento	E3 * P1 = 3
RS	Urti, colpi, impatti, compressioni	E2 * P1 = 2
VB	Vibrazioni per "Operatore autocarro" [HAV "Non presente", WBV "Inferiore a 0,5 m/s²"]	E2 * P1 = 2
LF	Realizzazione della viabilità del cantiere (sottofase)	
LV	Addetto alla realizzazione della viabilità di cantiere	
AT	Attrezzi manuali	
RS	Punture, tagli, abrasioni	E1 * P1 = 1
RS	Urti, colpi, impatti, compressioni	E1 * P1 = 1
RS	Investimento, ribaltamento	E4 * P3 = 12
MC1	M.M.C. (sollevamento e trasporto) [Le azioni di sollevamento e trasporto dei carichi sono accettabili.]	E1 * P1 = 1
MA	Autocarro	
RS	Cesoamenti, stritolamenti	E2 * P1 = 2
RS	Getti, schizzi	E2 * P1 = 2
RS	Inalazione polveri, fibre	E1 * P1 = 1
RM	Rumore per "Operatore autocarro" [Il livello di esposizione è "Minore dei valori inferiori di azione: 80 dB(A) e 135 dB(C)".]	E1 * P1 = 1
RS	Incendi, esplosioni	E3 * P1 = 3
RS	Investimento, ribaltamento	E3 * P1 = 3
RS	Urti, colpi, impatti, compressioni	E2 * P1 = 2
VB	Vibrazioni per "Operatore autocarro" [HAV "Non presente", WBV "Inferiore a 0,5 m/s²"]	E2 * P1 = 2
MA	Pala meccanica	
RS	Cesoamenti, stritolamenti	E2 * P1 = 2
RS	Inalazione polveri, fibre	E1 * P1 = 1
RS	Incendi, esplosioni	E3 * P1 = 3
RS	Investimento, ribaltamento	E3 * P1 = 3
RM	Rumore per "Operatore pala meccanica" [Il livello di esposizione è "Minore dei valori inferiori di azione: 80 dB(A) e 135 dB(C)".]	E1 * P1 = 1
RS	Scivolamenti, cadute a livello	E1 * P1 = 1
VB	Vibrazioni per "Operatore pala meccanica" [HAV "Non presente", WBV "Compreso tra 0,5 e 1 m/s²"]	E2 * P3 = 6
LF	Apprestamenti del cantiere (fase)	
LF	Allestimento di depositi, zone per lo stoccaggio dei materiali e per gli impianti fissi	

Sigla	Attività	Entità del Danno Probabilità
	(sottofase)	
LV	Addetto all'allestimento di depositi, zone per lo stoccaggio dei materiali e per gli impianti fissi	
AT	Attrezzi manuali	
RS	Punture, tagli, abrasioni	E1 * P1 = 1
RS	Urti, colpi, impatti, compressioni	E1 * P1 = 1
AT	Scala semplice	
RS	Caduta dall'alto	E1 * P1 = 1
RS	Urti, colpi, impatti, compressioni	E1 * P1 = 1
RS	Movimentazione manuale dei carichi	E1 * P1 = 1
AT	Sega circolare	
RS	Elettrocuzione	E1 * P1 = 1
RS	Inalazione polveri, fibre	E1 * P1 = 1
RS	Punture, tagli, abrasioni	E1 * P1 = 1
RS	Rumore	E1 * P1 = 1
RS	Scivolamenti, cadute a livello	E1 * P1 = 1
RS	Urti, colpi, impatti, compressioni	E1 * P1 = 1
AT	Smerigliatrice angolare (flessibile)	
RS	Elettrocuzione	E1 * P1 = 1
RS	Inalazione polveri, fibre	E1 * P1 = 1
RS	Punture, tagli, abrasioni	E1 * P1 = 1
RS	Rumore	E1 * P1 = 1
RS	Vibrazioni	E1 * P1 = 1
AT	Trapano elettrico	
RS	Elettrocuzione	E1 * P1 = 1
RS	Inalazione polveri, fibre	E1 * P1 = 1
RS	Punture, tagli, abrasioni	E1 * P1 = 1
RS	Rumore	E1 * P1 = 1
RS	Vibrazioni	E1 * P1 = 1
RS	Caduta di materiale dall'alto o a livello	E3 * P2 = 6
MA	Autocarro	
RS	Cesoiamenti, stritolamenti	E2 * P1 = 2
RS	Getti, schizzi	E2 * P1 = 2
RS	Inalazione polveri, fibre	E1 * P1 = 1
RM	Rumore per "Operatore autocarro" [Il livello di esposizione è "Minore dei valori inferiori di azione: 80 dB(A) e 135 dB(C)".]	E1 * P1 = 1
RS	Incendi, esplosioni	E3 * P1 = 3
RS	Investimento, ribaltamento	E3 * P1 = 3
RS	Urti, colpi, impatti, compressioni	E2 * P1 = 2
VB	Vibrazioni per "Operatore autocarro" [HAV "Non presente", WBV "Inferiore a 0,5 m/s²"]	E2 * P1 = 2
MA	Autogru	
RS	Caduta di materiale dall'alto o a livello	E3 * P2 = 6
RS	Elettrocuzione	E3 * P1 = 3
RS	Getti, schizzi	E1 * P2 = 2
RS	Incendi, esplosioni	E3 * P1 = 3
RS	Investimento, ribaltamento	E3 * P1 = 3
RS	Punture, tagli, abrasioni	E1 * P1 = 1
RM	Rumore per "Operatore autogru" [Il livello di esposizione è "Minore dei valori inferiori di azione: 80 dB(A) e 135 dB(C)".]	E1 * P1 = 1
RS	Urti, colpi, impatti, compressioni	E2 * P1 = 2
VB	Vibrazioni per "Operatore autogru" [HAV "Non presente", WBV "Inferiore a 0,5 m/s²"]	E2 * P1 = 2
LF	All'estensione di servizi igienico-assistenziali del cantiere (sottofase)	
LV	Addetto all'allestimento di servizi igienico-assistenziali del cantiere	
AT	Attrezzi manuali	
RS	Punture, tagli, abrasioni	E1 * P1 = 1
RS	Urti, colpi, impatti, compressioni	E1 * P1 = 1
AT	Scala semplice	
RS	Caduta dall'alto	E1 * P1 = 1
RS	Urti, colpi, impatti, compressioni	E1 * P1 = 1
RS	Movimentazione manuale dei carichi	E1 * P1 = 1
AT	Sega circolare	
RS	Elettrocuzione	E1 * P1 = 1
RS	Inalazione polveri, fibre	E1 * P1 = 1
RS	Punture, tagli, abrasioni	E1 * P1 = 1
RS	Rumore	E1 * P1 = 1
RS	Scivolamenti, cadute a livello	E1 * P1 = 1
RS	Urti, colpi, impatti, compressioni	E1 * P1 = 1
AT	Smerigliatrice angolare (flessibile)	
RS	Elettrocuzione	E1 * P1 = 1
RS	Inalazione polveri, fibre	E1 * P1 = 1
RS	Punture, tagli, abrasioni	E1 * P1 = 1

Sigla	Attività	Entità del Danno Probabilità
RS	Rumore	E1 * P1 = 1
RS	Vibrazioni	E1 * P1 = 1
AT	Trapano elettrico	
RS	Elettrocuzione	E1 * P1 = 1
RS	Inalazione polveri, fibre	E1 * P1 = 1
RS	Punture, tagli, abrasioni	E1 * P1 = 1
RS	Rumore	E1 * P1 = 1
RS	Vibrazioni	E1 * P1 = 1
RS	Caduta di materiale dall'alto o a livello	E3 * P2 = 6
MA	Autocarro	
RS	Cesoiamenti, stritolamenti	E2 * P1 = 2
RS	Getti, schizzi	E2 * P1 = 2
RS	Inalazione polveri, fibre	E1 * P1 = 1
RM	Rumore per "Operatore autocarro" [Il livello di esposizione è "Minore dei valori inferiori di azione: 80 dB(A) e 135 dB(C)".]	E1 * P1 = 1
RS	Incendi, esplosioni	E3 * P1 = 3
RS	Investimento, ribaltamento	E3 * P1 = 3
RS	Urti, colpi, impatti, compressioni	E2 * P1 = 2
VB	Vibrazioni per "Operatore autocarro" [HAV "Non presente", WBV "Inferiore a 0,5 m/s²"]	E2 * P1 = 2
MA	Autogru	
RS	Caduta di materiale dall'alto o a livello	E3 * P2 = 6
RS	Elettrocuzione	E3 * P1 = 3
RS	Getti, schizzi	E1 * P2 = 2
RS	Incendi, esplosioni	E3 * P1 = 3
RS	Investimento, ribaltamento	E3 * P1 = 3
RS	Punture, tagli, abrasioni	E1 * P1 = 1
RM	Rumore per "Operatore autogru" [Il livello di esposizione è "Minore dei valori inferiori di azione: 80 dB(A) e 135 dB(C)".]	E1 * P1 = 1
RS	Urti, colpi, impatti, compressioni	E2 * P1 = 2
VB	Vibrazioni per "Operatore autogru" [HAV "Non presente", WBV "Inferiore a 0,5 m/s²"]	E2 * P1 = 2
LF	Allestimento di servizi sanitari del cantiere (sottofase)	
LV	Addetto all'allestimento di servizi sanitari del cantiere	
AT	Attrezzi manuali	
RS	Punture, tagli, abrasioni	E1 * P1 = 1
RS	Urti, colpi, impatti, compressioni	E1 * P1 = 1
AT	Scala semplice	
RS	Caduta dall'alto	E1 * P1 = 1
RS	Urti, colpi, impatti, compressioni	E1 * P1 = 1
RS	Movimentazione manuale dei carichi	E1 * P1 = 1
AT	Sega circolare	
RS	Elettrocuzione	E1 * P1 = 1
RS	Inalazione polveri, fibre	E1 * P1 = 1
RS	Punture, tagli, abrasioni	E1 * P1 = 1
RS	Rumore	E1 * P1 = 1
RS	Scivolamenti, cadute a livello	E1 * P1 = 1
RS	Urti, colpi, impatti, compressioni	E1 * P1 = 1
AT	Smerigliatrice angolare (flessibile)	
RS	Elettrocuzione	E1 * P1 = 1
RS	Inalazione polveri, fibre	E1 * P1 = 1
RS	Punture, tagli, abrasioni	E1 * P1 = 1
RS	Rumore	E1 * P1 = 1
RS	Vibrazioni	E1 * P1 = 1
AT	Trapano elettrico	
RS	Elettrocuzione	E1 * P1 = 1
RS	Inalazione polveri, fibre	E1 * P1 = 1
RS	Punture, tagli, abrasioni	E1 * P1 = 1
RS	Rumore	E1 * P1 = 1
RS	Vibrazioni	E1 * P1 = 1
RS	Caduta di materiale dall'alto o a livello	E3 * P2 = 6
MA	Autocarro	
RS	Cesoiamenti, stritolamenti	E2 * P1 = 2
RS	Getti, schizzi	E2 * P1 = 2
RS	Inalazione polveri, fibre	E1 * P1 = 1
RM	Rumore per "Operatore autocarro" [Il livello di esposizione è "Minore dei valori inferiori di azione: 80 dB(A) e 135 dB(C)".]	E1 * P1 = 1
RS	Incendi, esplosioni	E3 * P1 = 3
RS	Investimento, ribaltamento	E3 * P1 = 3
RS	Urti, colpi, impatti, compressioni	E2 * P1 = 2
VB	Vibrazioni per "Operatore autocarro" [HAV "Non presente", WBV "Inferiore a 0,5 m/s²"]	E2 * P1 = 2
MA	Autogru	

Sigla	Attività	Entità del Danno Probabilità
RS	Caduta di materiale dall'alto o a livello	E3 * P2 = 6
RS	Elettrocuzione	E3 * P1 = 3
RS	Getti, schizzi	E1 * P2 = 2
RS	Incendi, esplosioni	E3 * P1 = 3
RS	Investimento, ribaltamento	E3 * P1 = 3
RS	Punture, tagli, abrasioni	E1 * P1 = 1
RM	Rumore per "Operatore autogru" [Il livello di esposizione è "Minore dei valori inferiori di azione: 80 dB(A) e 135 dB(C)".]	E1 * P1 = 1
RS	Urti, colpi, impatti, compressioni	E2 * P1 = 2
VB	Vibrazioni per "Operatore autogru" [HAV "Non presente", WBV "Inferiore a 0,5 m/s²"]	E2 * P1 = 2
LF	LAVORI STRADALI	
LF	Demolizioni e rimozioni (fase)	
LF	Taglio di asfalto di carreggiata stradale (sottofase)	
LV	Addetto al taglio di asfalto di carreggiata stradale	
AT	Attrezzi manuali	
RS	Punture, tagli, abrasioni	E1 * P1 = 1
RS	Urti, colpi, impatti, compressioni	E1 * P1 = 1
RS	Investimento, ribaltamento	E3 * P3 = 9
RM	Rumore per "Operaio comune polivalente (costruzioni stradali)" [Il livello di esposizione è "Maggiore dei valori superiori di azione: 85 dB(A) e 137 dB(C)".]	E3 * P3 = 9
VB	Vibrazioni per "Operaio comune polivalente (costruzioni stradali)" [HAV "Compreso tra 2,5 e 5,0 m/s²", WBV "Non presente"]	E3 * P3 = 9
MA	Autocarro	
RS	Cesoiamenti, stritolamenti	E2 * P1 = 2
RS	Getti, schizzi	E2 * P1 = 2
RS	Inalazione polveri, fibre	E1 * P1 = 1
RM	Rumore per "Operatore autocarro" [Il livello di esposizione è "Minore dei valori inferiori di azione: 80 dB(A) e 135 dB(C)".]	E1 * P1 = 1
RS	Incendi, esplosioni	E3 * P1 = 3
RS	Investimento, ribaltamento	E3 * P1 = 3
RS	Urti, colpi, impatti, compressioni	E2 * P1 = 2
VB	Vibrazioni per "Operatore autocarro" [HAV "Non presente", WBV "Inferiore a 0,5 m/s²"]	E2 * P1 = 2
MA	Pala meccanica (minipala) con tagliasfalto con fresa	
RS	Inalazione polveri, fibre	E1 * P1 = 1
RS	Incendi, esplosioni	E3 * P1 = 3
RS	Investimento, ribaltamento	E3 * P1 = 3
RS	Punture, tagli, abrasioni	E1 * P1 = 1
RM	Rumore per "Operatore pala meccanica" [Il livello di esposizione è "Minore dei valori inferiori di azione: 80 dB(A) e 135 dB(C)".]	E1 * P1 = 1
VB	Vibrazioni per "Operatore pala meccanica" [HAV "Non presente", WBV "Compreso tra 0,5 e 1 m/s²"]	E2 * P3 = 6
LF	Asportazione di strato di usura e collegamento (sottofase)	
LV	Addetto all'asportazione di strato di usura e collegamento	
AT	Attrezzi manuali	
RS	Punture, tagli, abrasioni	E1 * P1 = 1
RS	Urti, colpi, impatti, compressioni	E1 * P1 = 1
RS	Investimento, ribaltamento	E3 * P3 = 9
RM	Rumore per "Operaio comune polivalente (costruzioni stradali)" [Il livello di esposizione è "Maggiore dei valori superiori di azione: 85 dB(A) e 137 dB(C)".]	E3 * P3 = 9
VB	Vibrazioni per "Operaio comune polivalente (costruzioni stradali)" [HAV "Compreso tra 2,5 e 5,0 m/s²", WBV "Non presente"]	E3 * P3 = 9
MA	Autocarro	
RS	Cesoiamenti, stritolamenti	E2 * P1 = 2
RS	Getti, schizzi	E2 * P1 = 2
RS	Inalazione polveri, fibre	E1 * P1 = 1
RM	Rumore per "Operatore autocarro" [Il livello di esposizione è "Minore dei valori inferiori di azione: 80 dB(A) e 135 dB(C)".]	E1 * P1 = 1
RS	Incendi, esplosioni	E3 * P1 = 3
RS	Investimento, ribaltamento	E3 * P1 = 3
RS	Urti, colpi, impatti, compressioni	E2 * P1 = 2
VB	Vibrazioni per "Operatore autocarro" [HAV "Non presente", WBV "Inferiore a 0,5 m/s²"]	E2 * P1 = 2
MA	Scarificatrice	
RS	Cesoiamenti, stritolamenti	E2 * P2 = 4
RS	Getti, schizzi	E1 * P1 = 1
RS	Inalazione polveri, fibre	E1 * P1 = 1
RS	Incendi, esplosioni	E3 * P1 = 3
RS	Investimento, ribaltamento	E3 * P2 = 6
RM	Rumore per "Addetto scarificatrice (fresa)" [Il livello di esposizione è "Maggiore dei valori superiori di azione: 85 dB(A) e 137 dB(C)".]	E3 * P3 = 9
VB	Vibrazioni per "Addetto scarificatrice (fresa)" [HAV "Non presente", WBV "Compreso tra 0,5 e 1 m/s²"]	E2 * P3 = 6

Sigla	Attività	Entità del Danno Probabilità
	m/s ² "]	
LF	LAVORI MOVIMENTO TERRA	
LF	Scavi a sezione ristretta (fase)	
LF	Scavo a sezione ristretta (sottofase)	
LV	Addetto allo scavo a sezione ristretta	
AT	Attrezzi manuali	
RS	Punture, tagli, abrasioni	E1 * P1 = 1
RS	Urti, colpi, impatti, compressioni	E1 * P1 = 1
AT	Andatoie e Passerelle	
RS	Caduta dall'alto	E1 * P1 = 1
RS	Caduta di materiale dall'alto o a livello	E1 * P1 = 1
AT	Scala semplice	
RS	Caduta dall'alto	E1 * P1 = 1
RS	Urti, colpi, impatti, compressioni	E1 * P1 = 1
RS	Movimentazione manuale dei carichi	E1 * P1 = 1
RS	Caduta dall'alto	E1 * P1 = 1
RS	Investimento, ribaltamento	E4 * P3 = 12
RS	Seppellimento, sprofondamento	E3 * P2 = 6
MA	Autocarro	
RS	Cesoamenti, stritolamenti	E2 * P1 = 2
RS	Getti, schizzi	E2 * P1 = 2
RS	Inalazione polveri, fibre	E1 * P1 = 1
RM	Rumore per "Operatore autocarro" [Il livello di esposizione è "Minore dei valori inferiori di azione: 80 dB(A) e 135 dB(C)".]	E1 * P1 = 1
RS	Incendi, esplosioni	E3 * P1 = 3
RS	Investimento, ribaltamento	E3 * P1 = 3
RS	Urti, colpi, impatti, compressioni	E2 * P1 = 2
VB	Vibrazioni per "Operatore autocarro" [HAV "Non presente", WBV "Inferiore a 0,5 m/s ² "]	E2 * P1 = 2
MA	Escavatore	
RS	Cesoamenti, stritolamenti	E2 * P1 = 2
RS	Elettrocuzione	E3 * P1 = 3
RS	Inalazione polveri, fibre	E1 * P1 = 1
RS	Incendi, esplosioni	E3 * P1 = 3
RS	Investimento, ribaltamento	E3 * P1 = 3
RM	Rumore per "Operatore escavatore" [Il livello di esposizione è "Minore dei valori inferiori di azione: 80 dB(A) e 135 dB(C)".]	E1 * P1 = 1
RS	Scivolamenti, cadute a livello	E1 * P1 = 1
VB	Vibrazioni per "Operatore escavatore" [HAV "Non presente", WBV "Compreso tra 0,5 e 1 m/s ² "]	E2 * P3 = 6
MA	Pala meccanica	
RS	Cesoamenti, stritolamenti	E2 * P1 = 2
RS	Inalazione polveri, fibre	E1 * P1 = 1
RS	Incendi, esplosioni	E3 * P1 = 3
RS	Investimento, ribaltamento	E3 * P1 = 3
RM	Rumore per "Operatore pala meccanica" [Il livello di esposizione è "Minore dei valori inferiori di azione: 80 dB(A) e 135 dB(C)".]	E1 * P1 = 1
RS	Scivolamenti, cadute a livello	E1 * P1 = 1
VB	Vibrazioni per "Operatore pala meccanica" [HAV "Non presente", WBV "Compreso tra 0,5 e 1 m/s ² "]	E2 * P3 = 6
LF	Rinterri e rinfianchi (fase)	
LF	Rinterro di scavo eseguito a macchina (sottofase)	
LV	Addetto al rinterro di scavo eseguito a macchina	
AT	Attrezzi manuali	
RS	Punture, tagli, abrasioni	E1 * P1 = 1
RS	Urti, colpi, impatti, compressioni	E1 * P1 = 1
AT	Andatoie e Passerelle	
RS	Caduta dall'alto	E1 * P1 = 1
RS	Caduta di materiale dall'alto o a livello	E1 * P1 = 1
RS	Investimento, ribaltamento	E4 * P3 = 12
MA	Dumper	
RS	Cesoamenti, stritolamenti	E2 * P1 = 2
RS	Inalazione polveri, fibre	E1 * P1 = 1
RS	Incendi, esplosioni	E3 * P1 = 3
RS	Investimento, ribaltamento	E3 * P1 = 3
RM	Rumore per "Operatore dumper" [Il livello di esposizione è "Maggiore dei valori superiori di azione: 85 dB(A) e 137 dB(C)".]	E3 * P3 = 9
VB	Vibrazioni per "Operatore dumper" [HAV "Non presente", WBV "Compreso tra 0,5 e 1 m/s ² "]	E2 * P3 = 6
MA	Pala meccanica	
RS	Cesoamenti, stritolamenti	E2 * P1 = 2
RS	Inalazione polveri, fibre	E1 * P1 = 1
RS	Incendi, esplosioni	E3 * P1 = 3

Sigla	Attività	Entità del Danno Probabilità
RS	Investimento, ribaltamento	E3 * P1 = 3
RM	Rumore per "Operatore pala meccanica" [Il livello di esposizione è "Minore dei valori inferiori di azione: 80 dB(A) e 135 dB(C)".]	E1 * P1 = 1
RS	Scivolamenti, cadute a livello	E1 * P1 = 1
VB	Vibrazioni per "Operatore pala meccanica" [HAV "Non presente", WBV "Compreso tra 0,5 e 1 m/s ² "]	E2 * P3 = 6
LF	Rinterro di scavo eseguito a mano (sottofase)	
LV	Addetto al rinterro di scavo eseguito a mano	
AT	Attrezzi manuali	
RS	Punture, tagli, abrasioni	E1 * P1 = 1
RS	Urti, colpi, impatti, compressioni	E1 * P1 = 1
AT	Andatoie e Passerelle	
RS	Caduta dall'alto	E1 * P1 = 1
RS	Caduta di materiale dall'alto o a livello	E1 * P1 = 1
MC1	M.M.C. (sollevamento e trasporto) [Le azioni di sollevamento e trasporto dei carichi sono accettabili.]	E1 * P1 = 1
LF	Rinfianco con sabbia eseguito a macchina (sottofase)	
LV	Addetto al rinfianco con sabbia eseguito a macchina	
AT	Attrezzi manuali	
RS	Punture, tagli, abrasioni	E1 * P1 = 1
RS	Urti, colpi, impatti, compressioni	E1 * P1 = 1
AT	Andatoie e Passerelle	
RS	Caduta dall'alto	E1 * P1 = 1
RS	Caduta di materiale dall'alto o a livello	E1 * P1 = 1
AT	Compattatore a piatto vibrante	
RS	Inalazione fumi, gas, vapori	E1 * P1 = 1
RS	Incendi, esplosioni	E1 * P1 = 1
RS	Movimentazione manuale dei carichi	E1 * P1 = 1
RS	Rumore	E1 * P1 = 1
RS	Urti, colpi, impatti, compressioni	E1 * P1 = 1
RS	Vibrazioni	E1 * P1 = 1
RS	Investimento, ribaltamento	E4 * P3 = 12
RM	Rumore per "Addetto compactatore a piatto vibrante" [Il livello di esposizione è "Maggiore dei valori superiori di azione: 85 dB(A) e 137 dB(C)".]	E3 * P3 = 9
VB	Vibrazioni per "Addetto compactatore a piatto vibrante" [HAV "Compreso tra 2,5 e 5,0 m/s ² ", WBV "Non presente"]	E2 * P3 = 6
MA	Autocarro	
RS	Cesoiamenti, stritolamenti	E2 * P1 = 2
RS	Getti, schizzi	E2 * P1 = 2
RS	Inalazione polveri, fibre	E1 * P1 = 1
RM	Rumore per "Operatore autocarro" [Il livello di esposizione è "Minore dei valori inferiori di azione: 80 dB(A) e 135 dB(C)".]	E1 * P1 = 1
RS	Incendi, esplosioni	E3 * P1 = 3
RS	Investimento, ribaltamento	E3 * P1 = 3
RS	Urti, colpi, impatti, compressioni	E2 * P1 = 2
VB	Vibrazioni per "Operatore autocarro" [HAV "Non presente", WBV "Inferiore a 0,5 m/s ² "]	E2 * P1 = 2
MA	Terna	
RS	Cesoiamenti, stritolamenti	E2 * P1 = 2
RS	Elettrocuzione	E3 * P1 = 3
RS	Getti, schizzi	E1 * P1 = 1
RS	Inalazione polveri, fibre	E1 * P1 = 1
RS	Incendi, esplosioni	E3 * P1 = 3
RS	Investimento, ribaltamento	E3 * P1 = 3
RM	Rumore per "Operatore escavatore" [Il livello di esposizione è "Minore dei valori inferiori di azione: 80 dB(A) e 135 dB(C)".]	E1 * P1 = 1
RS	Scivolamenti, cadute a livello	E1 * P1 = 1
VB	Vibrazioni per "Operatore escavatore" [HAV "Non presente", WBV "Compreso tra 0,5 e 1 m/s ² "]	E2 * P3 = 6
LF	Rinfianco con sabbia eseguito a mano (sottofase)	
LV	Addetto al rinfianco con sabbia eseguito a mano	
AT	Attrezzi manuali	
RS	Punture, tagli, abrasioni	E1 * P1 = 1
RS	Urti, colpi, impatti, compressioni	E1 * P1 = 1
AT	Andatoie e Passerelle	
RS	Caduta dall'alto	E1 * P1 = 1
RS	Caduta di materiale dall'alto o a livello	E1 * P1 = 1
AT	Compattatore a piatto vibrante	
RS	Inalazione fumi, gas, vapori	E1 * P1 = 1
RS	Incendi, esplosioni	E1 * P1 = 1
RS	Movimentazione manuale dei carichi	E1 * P1 = 1
RS	Rumore	E1 * P1 = 1

Sigla	Attività	Entità del Danno Probabilità
RS	Urti, colpi, impatti, compressioni	E1 * P1 = 1
RS	Vibrazioni	E1 * P1 = 1
RM	Rumore per "Addetto compattatore a piatto vibrante" [Il livello di esposizione è "Maggiore dei valori superiori di azione: 85 dB(A) e 137 dB(C)".]	E3 * P3 = 9
VB	Vibrazioni per "Addetto compattatore a piatto vibrante" [HAV "Compreso tra 2,5 e 5,0 m/s²", WBV "Non presente"]	E2 * P3 = 6
MA	Autocarro	
RS	Cesoamenti, stritolamenti	E2 * P1 = 2
RS	Getti, schizzi	E2 * P1 = 2
RS	Inalazione polveri, fibre	E1 * P1 = 1
RM	Rumore per "Operatore autocarro" [Il livello di esposizione è "Minore dei valori inferiori di azione: 80 dB(A) e 135 dB(C)".]	E1 * P1 = 1
RS	Incendi, esplosioni	E3 * P1 = 3
RS	Investimento, ribaltamento	E3 * P1 = 3
RS	Urti, colpi, impatti, compressioni	E2 * P1 = 2
VB	Vibrazioni per "Operatore autocarro" [HAV "Non presente", WBV "Inferiore a 0,5 m/s²"]	E2 * P1 = 2
LF	LAVORI DI URBANIZZAZIONE	
LF	ACQUEDOTTI (fase)	
LF	Posa di conduttura idrica in materie plastiche (sottofase)	
LV	Addetto alla posa di conduttura idrica in materie plastiche	
AT	Attrezzi manuali	
RS	Punture, tagli, abrasioni	E1 * P1 = 1
RS	Urti, colpi, impatti, compressioni	E1 * P1 = 1
AT	Saldatrice polifusione	
RS	Cesoamenti, stritolamenti	E1 * P1 = 1
RS	Elettrocuzione	E1 * P1 = 1
RS	Inalazione fumi, gas, vapori	E1 * P1 = 1
RS	Punture, tagli, abrasioni	E1 * P1 = 1
AT	Scala semplice	
RS	Caduta dall'alto	E1 * P1 = 1
RS	Urti, colpi, impatti, compressioni	E1 * P1 = 1
RS	Movimentazione manuale dei carichi	E1 * P1 = 1
RS	Caduta dall'alto	E1 * P1 = 1
RS	Caduta di materiale dall'alto o a livello	E3 * P2 = 6
MA	Autocarro con gru	
RS	Cesoamenti, stritolamenti	E2 * P1 = 2
RS	Elettrocuzione	E4 * P1 = 4
RS	Getti, schizzi	E1 * P1 = 1
RS	Incendi, esplosioni	E3 * P1 = 3
RS	Investimento, ribaltamento	E3 * P1 = 3
RS	Punture, tagli, abrasioni	E1 * P1 = 1
RM	Rumore per "Operatore autocarro" [Il livello di esposizione è "Minore dei valori inferiori di azione: 80 dB(A) e 135 dB(C)".]	E1 * P1 = 1
RS	Urti, colpi, impatti, compressioni	E2 * P1 = 2
VB	Vibrazioni per "Operatore autocarro" [HAV "Non presente", WBV "Inferiore a 0,5 m/s²"]	E2 * P1 = 2
LF	Posa di pozzetti di camere di manovra acquedotto (sottofase)	
LV	Addetto alla posa pozzetti di ispezione e opere d'arte;	
AT	Attrezzi manuali	
RS	Punture, tagli, abrasioni	E1 * P1 = 1
RS	Urti, colpi, impatti, compressioni	E1 * P1 = 1
AT	Scala semplice	
RS	Caduta dall'alto	E1 * P1 = 1
RS	Urti, colpi, impatti, compressioni	E1 * P1 = 1
RS	Movimentazione manuale dei carichi	E1 * P1 = 1
MA	Escavatore	
RS	Cesoamenti, stritolamenti	E2 * P1 = 2
RS	Elettrocuzione	E3 * P1 = 3
RS	Inalazione polveri, fibre	E1 * P1 = 1
RS	Incendi, esplosioni	E3 * P1 = 3
RS	Investimento, ribaltamento	E3 * P1 = 3
RM	Rumore per "Operatore escavatore" [Il livello di esposizione è "Minore dei valori inferiori di azione: 80 dB(A) e 135 dB(C)".]	E1 * P1 = 1
RS	Scivolamenti, cadute a livello	E1 * P1 = 1
VB	Vibrazioni per "Operatore escavatore" [HAV "Non presente", WBV "Compreso tra 0,5 e 1 m/s²"]	E2 * P3 = 6
MA	Autocarro	
RS	Cesoamenti, stritolamenti	E2 * P1 = 2
RS	Getti, schizzi	E2 * P1 = 2
RS	Inalazione polveri, fibre	E1 * P1 = 1
RM	Rumore per "Operatore autocarro" [Il livello di esposizione è "Minore dei valori inferiori di azione: 80 dB(A) e 135 dB(C)".]	E1 * P1 = 1

Sigla	Attività	Entità del Danno Probabilità
RS	Incendi, esplosioni	E3 * P1 = 3
RS	Investimento, ribaltamento	E3 * P1 = 3
RS	Urti, colpi, impatti, compressioni	E2 * P1 = 2
VB	Vibrazioni per "Operatore autocarro" [HAV "Non presente", WBV "Inferiore a 0,5 m/s²"]	E2 * P1 = 2
LF	FOGNATURE (fase)	
LF	Posa di condotta fognaria in materie plastiche (sottofase)	
LV	Addetto alla posa di condotta fognaria in materie plastiche	
AT	Attrezzi manuali	
RS	Punture, tagli, abrasioni	E1 * P1 = 1
RS	Urti, colpi, impatti, compressioni	E1 * P1 = 1
AT	Saldatrice polifusione	
RS	Cesoamenti, stritolamenti	E1 * P1 = 1
RS	Elettrocuzione	E1 * P1 = 1
RS	Inalazione fumi, gas, vapori	E1 * P1 = 1
RS	Punture, tagli, abrasioni	E1 * P1 = 1
AT	Scala semplice	
RS	Caduta dall'alto	E1 * P1 = 1
RS	Urti, colpi, impatti, compressioni	E1 * P1 = 1
RS	Movimentazione manuale dei carichi	E1 * P1 = 1
RS	Caduta dall'alto	E1 * P1 = 1
RS	Caduta di materiale dall'alto o a livello	E3 * P2 = 6
MA	Autocarro con gru	
RS	Cesoamenti, stritolamenti	E2 * P1 = 2
RS	Elettrocuzione	E4 * P1 = 4
RS	Getti, schizzi	E1 * P1 = 1
RS	Incendi, esplosioni	E3 * P1 = 3
RS	Investimento, ribaltamento	E3 * P1 = 3
RS	Punture, tagli, abrasioni	E1 * P1 = 1
RM	Rumore per "Operatore autocarro" [Il livello di esposizione è "Minore dei valori inferiori di azione: 80 dB(A) e 135 dB(C)".]	E1 * P1 = 1
RS	Urti, colpi, impatti, compressioni	E2 * P1 = 2
VB	Vibrazioni per "Operatore autocarro" [HAV "Non presente", WBV "Inferiore a 0,5 m/s²"]	E2 * P1 = 2
LF	Posa di pozzetti di ispezione prefabbricati (sottofase)	
LV	Addetto alla posa pozzetti di ispezione e opere d'arte;	
AT	Attrezzi manuali	
RS	Punture, tagli, abrasioni	E1 * P1 = 1
RS	Urti, colpi, impatti, compressioni	E1 * P1 = 1
AT	Scala semplice	
RS	Caduta dall'alto	E1 * P1 = 1
RS	Urti, colpi, impatti, compressioni	E1 * P1 = 1
RS	Movimentazione manuale dei carichi	E1 * P1 = 1
MA	Escavatore	
RS	Cesoamenti, stritolamenti	E2 * P1 = 2
RS	Elettrocuzione	E3 * P1 = 3
RS	Inalazione polveri, fibre	E1 * P1 = 1
RS	Incendi, esplosioni	E3 * P1 = 3
RS	Investimento, ribaltamento	E3 * P1 = 3
RM	Rumore per "Operatore escavatore" [Il livello di esposizione è "Minore dei valori inferiori di azione: 80 dB(A) e 135 dB(C)".]	E1 * P1 = 1
RS	Scivolamenti, cadute a livello	E1 * P1 = 1
VB	Vibrazioni per "Operatore escavatore" [HAV "Non presente", WBV "Compreso tra 0,5 e 1 m/s²"]	E2 * P3 = 6
MA	Autocarro	
RS	Cesoamenti, stritolamenti	E2 * P1 = 2
RS	Getti, schizzi	E2 * P1 = 2
RS	Inalazione polveri, fibre	E1 * P1 = 1
RM	Rumore per "Operatore autocarro" [Il livello di esposizione è "Minore dei valori inferiori di azione: 80 dB(A) e 135 dB(C)".]	E1 * P1 = 1
RS	Incendi, esplosioni	E3 * P1 = 3
RS	Investimento, ribaltamento	E3 * P1 = 3
RS	Urti, colpi, impatti, compressioni	E2 * P1 = 2
VB	Vibrazioni per "Operatore autocarro" [HAV "Non presente", WBV "Inferiore a 0,5 m/s²"]	E2 * P1 = 2
LF	LAVORI STRADALI	
LF	Demolizioni e rimozioni (fase)	
LF	Asportazione di strato di usura e collegamento (sottofase)	
LV	Addetto all'asportazione di strato di usura e collegamento	
AT	Attrezzi manuali	
RS	Punture, tagli, abrasioni	E1 * P1 = 1
RS	Urti, colpi, impatti, compressioni	E1 * P1 = 1
RS	Investimento, ribaltamento	E3 * P3 = 9
RM	Rumore per "Operaio comune polivalente (costruzioni stradali)" [Il livello di esposizione è	E3 * P3 = 9

Sigla	Attività	Entità del Danno Probabilità
VB	"Maggiore dei valori superiori di azione: 85 dB(A) e 137 dB(C)".] Vibrazioni per "Operaio comune polivalente (costruzioni stradali)" [HAV "Compreso tra 2,5 e 5,0 m/s ² ", WBV "Non presente"]	E3 * P3 = 9
MA	Autocarro	
RS	Cesoamenti, stritolamenti	E2 * P1 = 2
RS	Getti, schizzi	E2 * P1 = 2
RS	Inalazione polveri, fibre	E1 * P1 = 1
RM	Rumore per "Operatore autocarro" [Il livello di esposizione è "Minore dei valori inferiori di azione: 80 dB(A) e 135 dB(C)".]	E1 * P1 = 1
RS	Incendi, esplosioni	E3 * P1 = 3
RS	Investimento, ribaltamento	E3 * P1 = 3
RS	Urti, colpi, impatti, compressioni	E2 * P1 = 2
VB	Vibrazioni per "Operatore autocarro" [HAV "Non presente", WBV "Inferiore a 0,5 m/s ² "]	E2 * P1 = 2
MA	Scarificatrice	
RS	Cesoamenti, stritolamenti	E2 * P2 = 4
RS	Getti, schizzi	E1 * P1 = 1
RS	Inalazione polveri, fibre	E1 * P1 = 1
RS	Incendi, esplosioni	E3 * P1 = 3
RS	Investimento, ribaltamento	E3 * P2 = 6
RM	Rumore per "Addetto scarificatrice (fresa)" [Il livello di esposizione è "Maggiore dei valori superiori di azione: 85 dB(A) e 137 dB(C)".]	E3 * P3 = 9
VB	Vibrazioni per "Addetto scarificatrice (fresa)" [HAV "Non presente", WBV "Compreso tra 0,5 e 1 m/s ² "]	E2 * P3 = 6
LF	Sede stradale (fase)	
LF	Formazione di rilevato stradale (sottofase)	
LV	Addetto alla formazione di rilevato stradale	
AT	Attrezzi manuali	
RS	Punture, tagli, abrasioni	E1 * P1 = 1
RS	Urti, colpi, impatti, compressioni	E1 * P1 = 1
RS	Investimento, ribaltamento	E3 * P3 = 9
RM	Rumore per "Operaio comune polivalente (costruzioni stradali)" [Il livello di esposizione è "Minore dei valori inferiori di azione: 80 dB(A) e 135 dB(C)".]	E1 * P1 = 1
MA	Pala meccanica	
RS	Cesoamenti, stritolamenti	E2 * P1 = 2
RS	Inalazione polveri, fibre	E1 * P1 = 1
RS	Incendi, esplosioni	E3 * P1 = 3
RS	Investimento, ribaltamento	E3 * P1 = 3
RM	Rumore per "Operatore pala meccanica" [Il livello di esposizione è "Minore dei valori inferiori di azione: 80 dB(A) e 135 dB(C)".]	E1 * P1 = 1
RS	Scivolamenti, cadute a livello	E1 * P1 = 1
VB	Vibrazioni per "Operatore pala meccanica" [HAV "Non presente", WBV "Compreso tra 0,5 e 1 m/s ² "]	E2 * P3 = 6
MA	Rullo compressore	
RS	Cesoamenti, stritolamenti	E1 * P1 = 1
RS	Inalazione fumi, gas, vapori	E1 * P2 = 2
RS	Incendi, esplosioni	E3 * P1 = 3
RS	Investimento, ribaltamento	E3 * P1 = 3
RM	Rumore per "Operatore rullo compressore" [Il livello di esposizione è "Maggiore dei valori superiori di azione: 85 dB(A) e 137 dB(C)".]	E3 * P3 = 9
VB	Vibrazioni per "Operatore rullo compressore" [HAV "Non presente", WBV "Compreso tra 0,5 e 1 m/s ² "]	E2 * P3 = 6
LF	Formazione di fondazione stradale (sottofase)	
LV	Addetto alla formazione di fondazione stradale	
AT	Attrezzi manuali	
RS	Punture, tagli, abrasioni	E1 * P1 = 1
RS	Urti, colpi, impatti, compressioni	E1 * P1 = 1
RS	Investimento, ribaltamento	E3 * P3 = 9
RM	Rumore per "Operaio comune polivalente (costruzioni stradali)" [Il livello di esposizione è "Minore dei valori inferiori di azione: 80 dB(A) e 135 dB(C)".]	E1 * P1 = 1
MA	Pala meccanica	
RS	Cesoamenti, stritolamenti	E2 * P1 = 2
RS	Inalazione polveri, fibre	E1 * P1 = 1
RS	Incendi, esplosioni	E3 * P1 = 3
RS	Investimento, ribaltamento	E3 * P1 = 3
RM	Rumore per "Operatore pala meccanica" [Il livello di esposizione è "Minore dei valori inferiori di azione: 80 dB(A) e 135 dB(C)".]	E1 * P1 = 1
RS	Scivolamenti, cadute a livello	E1 * P1 = 1
VB	Vibrazioni per "Operatore pala meccanica" [HAV "Non presente", WBV "Compreso tra 0,5 e 1 m/s ² "]	E2 * P3 = 6
MA	Rullo compressore	

Sigla	Attività	Entità del Danno Probabilità
RS	Cesoamenti, stritolamenti	E1 * P1 = 1
RS	Inalazione fumi, gas, vapori	E1 * P2 = 2
RS	Incendi, esplosioni	E3 * P1 = 3
RS	Investimento, ribaltamento	E3 * P1 = 3
RM	Rumore per "Operatore rullo compressore" [Il livello di esposizione è "Maggiore dei valori superiori di azione: 85 dB(A) e 137 dB(C)".]	E3 * P3 = 9
VB	Vibrazioni per "Operatore rullo compressore" [HAV "Non presente", WBV "Compreso tra 0,5 e 1 m/s²"]	E2 * P3 = 6
LF	Formazione di manto di usura e collegamento (sottofase)	
LV	Addetto alla formazione di manto di usura e collegamento	
AT	Attrezzi manuali	
RS	Punture, tagli, abrasioni	E1 * P1 = 1
RS	Urti, colpi, impatti, compressioni	E1 * P1 = 1
RS	Investimento, ribaltamento	E3 * P3 = 9
CM	Cancerogeno e mutageno [Rischio alto per la salute.]	E4 * P4 = 16
RS	Inalazione fumi, gas, vapori	E1 * P1 = 1
MA	Finitrice	
RS	Cesoamenti, stritolamenti	E1 * P1 = 1
RS	Getti, schizzi	E1 * P1 = 1
RS	Inalazione fumi, gas, vapori	E1 * P1 = 1
RS	Incendi, esplosioni	E1 * P1 = 1
RS	Investimento, ribaltamento	E1 * P1 = 1
RM	Rumore per "Operatore rifinitrice" [Il livello di esposizione è "Maggiore dei valori superiori di azione: 85 dB(A) e 137 dB(C)".]	E3 * P3 = 9
VB	Vibrazioni per "Operatore rifinitrice" [HAV "Non presente", WBV "Compreso tra 0,5 e 1 m/s²"]	E2 * P3 = 6
MA	Rullo compressore	
RS	Cesoamenti, stritolamenti	E1 * P1 = 1
RS	Inalazione fumi, gas, vapori	E1 * P2 = 2
RS	Incendi, esplosioni	E3 * P1 = 3
RS	Investimento, ribaltamento	E3 * P1 = 3
RM	Rumore per "Operatore rullo compressore" [Il livello di esposizione è "Maggiore dei valori superiori di azione: 85 dB(A) e 137 dB(C)".]	E3 * P3 = 9
VB	Vibrazioni per "Operatore rullo compressore" [HAV "Non presente", WBV "Compreso tra 0,5 e 1 m/s²"]	E2 * P3 = 6
LF	SMOBILIZZO DEL CANTIERE	
LF	Smobilizzo del cantiere (fase)	
LF	Smobilizzo del cantiere (sottofase)	
LV	Addetto allo smobilizzo del cantiere	
AT	Attrezzi manuali	
RS	Punture, tagli, abrasioni	E1 * P1 = 1
RS	Urti, colpi, impatti, compressioni	E1 * P1 = 1
AT	Scala doppia	
RS	Caduta dall'alto	E1 * P1 = 1
RS	Cesoamenti, stritolamenti	E1 * P1 = 1
RS	Urti, colpi, impatti, compressioni	E1 * P1 = 1
RS	Movimentazione manuale dei carichi	E1 * P1 = 1
AT	Scala semplice	
RS	Caduta dall'alto	E1 * P1 = 1
RS	Urti, colpi, impatti, compressioni	E1 * P1 = 1
RS	Movimentazione manuale dei carichi	E1 * P1 = 1
AT	Smerigliatrice angolare (flessibile)	
RS	Elettrocuzione	E1 * P1 = 1
RS	Inalazione polveri, fibre	E1 * P1 = 1
RS	Punture, tagli, abrasioni	E1 * P1 = 1
RS	Rumore	E1 * P1 = 1
RS	Vibrazioni	E1 * P1 = 1
AT	Trapano elettrico	
RS	Elettrocuzione	E1 * P1 = 1
RS	Inalazione polveri, fibre	E1 * P1 = 1
RS	Punture, tagli, abrasioni	E1 * P1 = 1
RS	Rumore	E1 * P1 = 1
RS	Vibrazioni	E1 * P1 = 1
RS	Caduta di materiale dall'alto o a livello	E3 * P2 = 6
MA	Autocarro	
RS	Cesoamenti, stritolamenti	E2 * P1 = 2
RS	Getti, schizzi	E2 * P1 = 2
RS	Inalazione polveri, fibre	E1 * P1 = 1
RM	Rumore per "Operatore autocarro" [Il livello di esposizione è "Minore dei valori inferiori di azione: 80 dB(A) e 135 dB(C)".]	E1 * P1 = 1
RS	Incendi, esplosioni	E3 * P1 = 3

Sigla	Attività	Entità del Danno Probabilità
RS	Investimento, ribaltamento	E3 * P1 = 3
RS	Urti, colpi, impatti, compressioni	E2 * P1 = 2
VB	Vibrazioni per "Operatore autocarro" [HAV "Non presente", WBV "Inferiore a 0,5 m/s ² "]	E2 * P1 = 2
MA	Autogru	
RS	Caduta di materiale dall'alto o a livello	E3 * P2 = 6
RS	Elettrocuzione	E3 * P1 = 3
RS	Getti, schizzi	E1 * P2 = 2
RS	Incendi, esplosioni	E3 * P1 = 3
RS	Investimento, ribaltamento	E3 * P1 = 3
RS	Punture, tagli, abrasioni	E1 * P1 = 1
RM	Rumore per "Operatore autogru" [Il livello di esposizione è "Minore dei valori inferiori di azione: 80 dB(A) e 135 dB(C)".]	E1 * P1 = 1
RS	Urti, colpi, impatti, compressioni	E2 * P1 = 2
VB	Vibrazioni per "Operatore autogru" [HAV "Non presente", WBV "Inferiore a 0,5 m/s ² "]	E2 * P1 = 2

LEGENDA:

[CA] = Caratteristiche area del Cantiere; [FE] = Fattori esterni che comportano rischi per il Cantiere; [RT] = Rischi che le lavorazioni di cantiere comportano per l'area circostante; [OR] = Organizzazione del Cantiere; [LF] = Lavorazione; [MA] = Macchina; [LV] = Lavoratore; [AT] = Attrezzo; [RS] = Rischio; [RM] = Rischio rumore; [VB] = Rischio vibrazioni; [CH] = Rischio chimico; [CHS] = Rischio chimico (sicurezza); [MC1] = Rischio M.M.C.(sollevamento e trasporto); [MC2] = Rischio M.M.C.(spinta e traino); [MC3] = Rischio M.M.C.(elevata frequenza); [ROA] = Rischio R.O.A.(operazioni di saldatura); [CM] = Rischio cancerogeno e mutageno; [BIO] = Rischio biologico; [RL] = Rischio R.O.A. (laser); [RNC] = Rischio R.O.A. (non coerenti); [CEM] = Rischio campi elettromagnetici; [AM] = Rischio amianto; [RON] = Rischio radiazioni ottiche naturali; [MCS] = Rischio microclima (caldo severo); [MFS] = Rischio microclima (freddo severo); [SA] = Rischio scariche atmosferiche; [IN] = Rischio incendio; [PR] = Prevenzione; [IC] = Coordinamento; [SG] = Segnaletica; [CG] = Coordinamento delle Lavorazioni e Fasi; [UO] = Ulteriori osservazioni;
[E1] = Danno lieve; [E2] = Danno significativo; [E3] = Danno grave; [E4] = Danno gravissimo;
[P1] = Improbabile; [P2] = Poco probabile; [P3] = Probabile; [P4] = Molto probabile.

ANALISI E VALUTAZIONE RISCHIO RUMORE

La valutazione del rischio specifico è stata effettuata ai sensi della normativa succitata e conformemente agli indirizzi operativi del Coordinamento Tecnico Interregionale della Prevenzione nei Luoghi di Lavoro:

- **Indicazioni Operative del CTIPL (Rev. 2 del 11 marzo 2010)**, "Decreto legislativo 81/2008, Titolo VIII, Capo I, II, III, IV e V sulla prevenzione e protezione dai rischi dovuti all'esposizione ad agenti fisici nei luoghi di lavoro - indicazioni operative".

In particolare, per il calcolo del livello di esposizione giornaliera o settimanale e per il calcolo dell'attenuazione offerta dai dispositivi di protezione individuale dell'udito, si è tenuto conto della specifica normativa tecnica di riferimento:

- **UNI EN ISO 9612:2011**, "Acustica - Determinazione dell'esposizione al rumore negli ambienti di lavoro - Metodo tecnico progettuale".
- **UNI 9432:2011**, "Acustica - Determinazione del livello di esposizione personale al rumore nell'ambiente di lavoro".
- **UNI EN 458:2005**, "Protettori dell'udito - Raccomandazioni per la selezione, l'uso, la cura e la manutenzione - Documento guida".

Premessa

La valutazione dell'esposizione dei lavoratori al rumore durante il lavoro è stata effettuata prendendo in considerazione in particolare:

- il livello, il tipo e la durata dell'esposizione, ivi inclusa ogni esposizione a rumore impulsivo;
- i valori limite di esposizione e i valori di azione di cui all'art. 189 del D.Lgs. del 9 aprile 2008, n.81;
- tutti gli effetti sulla salute e sulla sicurezza dei lavoratori particolarmente sensibili al rumore, con particolare riferimento alle donne in gravidanza e i minori;
- per quanto possibile a livello tecnico, tutti gli effetti sulla salute e sicurezza dei lavoratori derivanti da interazioni fra rumore e sostanze ototossiche connesse con l'attività svolta e fra rumore e vibrazioni;
- tutti gli effetti indiretti sulla salute e sulla sicurezza dei lavoratori risultanti da interazioni fra rumore e segnali di avvertimento o altri suoni che vanno osservati al fine di ridurre il rischio di infortuni;
- le informazioni sull'emissione di rumore fornite dai costruttori dell'attrezzatura di lavoro in conformità alle vigenti disposizioni in materia;
- l'esistenza di attrezzature di lavoro alternative progettate per ridurre l'emissione di rumore;
- il prolungamento del periodo di esposizione al rumore oltre l'orario di lavoro normale;
- le informazioni raccolte dalla sorveglianza sanitaria, comprese, per quanto possibile, quelle reperibili nella letteratura scientifica;
- la disponibilità di dispositivi di protezione dell'udito con adeguate caratteristiche di attenuazione.

Qualora i dati indicati nelle schede di valutazione, riportate nella relazione, hanno origine da Banca Dati [B], la valutazione relativa a quella scheda ha carattere preventivo, così come previsto dall'art. 190 del D.Lgs. del 9 aprile 2008, n. 81.

Calcolo dei livelli di esposizione

I modelli di calcolo adottati per stimare i livelli di esposizione giornaliera o settimanale di ciascun lavoratore, l'attenuazione e adeguatezza dei dispositivi sono i modelli riportati nella normativa tecnica. In particolare ai fini del calcolo dell'esposizione personale al rumore è stata utilizzata la seguente espressione che impiega le percentuali di tempo dedicato alle attività, anziché il tempo espresso in ore/minuti:

$$L_{EX} = 10 \log \sum_{i=1}^n \frac{p_i}{100} 10^{0,1 L_{Aeq,i}}$$

dove:

L_{EX} è il livello di esposizione personale in dB(A);

$L_{Aeq,i}$ è il livello di esposizione media equivalente L_{eq} in dB(A) prodotto dall'i-esima attività comprensivo delle incertezze;

p_i è la percentuale di tempo dedicata all'attività i-esima

Ai fini della verifica del rispetto del valore limite 87 dB(A) per il calcolo dell'esposizione personale effettiva al rumore l'espressione utilizzata è analoga alla precedente dove, però, si è utilizzato al posto di livello di esposizione media equivalente il livello di esposizione media equivalente effettivo che tiene conto dell'attenuazione del DPI scelto.

I metodi utilizzati per il calcolo del $L_{Aeq,i}$ effettivo e del p_{peak} effettivo a livello dell'orecchio quando si indossa il protettore auricolare, a seconda dei dati disponibili sono quelli previsti dalla norma UNI EN 458:

- Metodo in Banda d'Ottava
- Metodo HML
- Metodo di controllo HML
- Metodo SNR
- Metodo per rumori impulsivi

La verifica di efficacia dei dispositivi di protezione individuale dell'udito, applicando sempre le indicazioni fornite dalla UNI EN 458, è stata fatta confrontando L_{Aeq} i effettivo e del p_{peak} effettivo con quelli desumibili dalle seguenti tabella.

Rumori non impulsivi	
Livello effettivo all'orecchio L_{Aeq}	Stima della protezione
Maggiore di Lact	Insufficiente
Tra Lact e Lact - 5	Accettabile
Tra Lact - 5 e Lact - 10	Buona
Tra Lact - 10 e Lact - 15	Accettabile
Minore di Lact - 15	Troppo alta (iperprotezione)

Rumori non impulsivi "Controllo HML" (*)	
Livello effettivo all'orecchio L_{Aeq}	Stima della protezione
Maggiore di Lact	Insufficiente
Tra Lact e Lact - 15	Accettabile/Buona
Minore di Lact - 15	Troppo alta (iperprotezione)

Rumori impulsivi	
Livello effettivo all'orecchio L_{Aeq} e p_{peak}	Stima della protezione
L_{Aeq} o p_{peak} maggiore di Lact	DPI-u non adeguato
L_{Aeq} e p_{peak} minori di Lact	DPI-u adeguato

Il livello di azione Lact, secondo le indicazioni della UNI EN 458, corrisponde al valore d'azione oltre il quale c'è l'obbligo di utilizzo dei DPI dell'udito.

(*) Nel caso il valore di attenuazione del DPI usato per la verifica è quello relativo al rumore ad alta frequenza (Valore H) la stima della protezione vuol verificare se questa è "insufficiente" (L_{Aeq} maggiore di Lact) o se la protezione "può essere accettabile" (L_{Aeq} minore di Lact) a condizione di maggiori informazioni sul rumore che si sta valutando.

Banca dati RUMORE del CPT di Torino

Banca dati realizzata dal C.P.T.-Torino e co-finanziata da INAIL-Regione Piemonte, in applicazione del comma 5-bis, art.190 del D.Lgs. 81/2008 al fine di garantire disponibilità di valori di emissione acustica per quei casi nei quali risulti impossibile disporre di valori misurati sul campo. Banca dati approvata dalla Commissione Consultiva Permanente in data 20 aprile 2011. La banca dati è realizzata secondo la metodologia seguente:

- Procedure di rilievo della potenza sonora, secondo la norma UNI EN ISO 3746 – 2009.
- Procedure di rilievo della pressione sonora, secondo la norma UNI 9432 - 2008.

Schede macchina/attrezzatura complete di:

- dati per la precisa identificazione (tipologia, marca, modello);
- caratteristiche di lavorazione (fase, materiali);
- analisi in frequenza;

Per le misure di potenza sonora si è utilizzata questa strumentazione:

- Fonometro: B&K tipo 2250.
- Calibratore: B&K tipo 4231.
- Nel 2008 si è utilizzato un microfono B&K tipo 4189 da 1/2".
- Nel 2009 si è utilizzato un microfono B&K tipo 4155 da 1/2".

Per le misurazioni di pressione sonora si utilizza un analizzatore SVANTEK modello "SVAN 948" per misure di Rumore, conforme alle norme EN 60651/1994, EN 60804/1 994 classe 1, ISO 8041, ISO 108161 IEC 651, IEC 804 e IEC 61672-1

La strumentazione è costituita da:

- Fonometro integratore mod. 948, di classe I, digitale, conforme a: IEC 651, IEC 804 e IEC 61 672-1. Velocità di acquisizione da 10 ms a 1 h con step da 1 sec. e 1 min.
- Ponderazioni: A, B, Lin.
- Analizzatore: Real-Time 1/1 e 1/3 d'ottava, FFT, RT6O.
- Campo di misura: da 22 dBA a 140 dBA.
- Gamma dinamica: 100 dB, A/D convertitore 4 x 20 bits.
- Gamma di frequenza: da 10 Hz a 20 kHz.
- Rettificatore RMS digitale con rivelatore di Picco, risoluzione 0,1 dB.
- Microfono: SV 22 (tipo 1), 50 mV/Pa, a condensatore polarizzato 1/2" con preamplificatore IEPE modello SV 12L.
- Calibratore: B&K (tipo 4230), 94 dB, 1000 Hz.

Per ciò che concerne i protocolli di misura si rimanda all'allegato alla lettera Circolare del Ministero del Lavoro e delle Politiche Sociali del 30 giugno 2011.

N.B. La dove non è stato possibile reperire i valori di emissione sonora di alcune attrezzature in quanto non presenti nella nuova banca dati del C.P.T.-Torino si è fatto riferimento ai valori riportati ne precedente banca dati anche questa approvata dalla Commissione Consultiva Permanente.

ESITO DELLA VALUTAZIONE RISCHIO RUMORE

Di seguito sono riportati i lavoratori impiegati in lavorazioni e attività comportanti esposizione al rumore. Per ogni mansione è indicata la fascia di appartenenza al rischio rumore.

Lavoratori e Macchine

Mansione	ESITO DELLA VALUTAZIONE
1) Addetto al rinfiacco con sabbia eseguito a macchina	"Maggiore dei valori: 85 dB(A) e 137 dB(C)"
2) Addetto al rinfiacco con sabbia eseguito a mano	"Maggiore dei valori: 85 dB(A) e 137 dB(C)"
3) Addetto al taglio di asfalto di carreggiata stradale	"Maggiore dei valori: 85 dB(A) e 137 dB(C)"
4) Addetto alla formazione di fondazione stradale	"Minore dei valori: 80 dB(A) e 135 dB(C)"
5) Addetto alla formazione di rilevato stradale	"Minore dei valori: 80 dB(A) e 135 dB(C)"
6) Addetto all'asportazione di strato di usura e collegamento	"Maggiore dei valori: 85 dB(A) e 137 dB(C)"
7) Autocarro	"Minore dei valori: 80 dB(A) e 135 dB(C)"
8) Autocarro con gru	"Minore dei valori: 80 dB(A) e 135 dB(C)"
9) Autogru	"Minore dei valori: 80 dB(A) e 135 dB(C)"
10) Dumper	"Maggiore dei valori: 85 dB(A) e 137 dB(C)"
11) Escavatore	"Minore dei valori: 80 dB(A) e 135 dB(C)"
12) Finitrice	"Maggiore dei valori: 85 dB(A) e 137 dB(C)"
13) Pala meccanica (minipala) con tagliasfalto con fresa	"Minore dei valori: 80 dB(A) e 135 dB(C)"
14) Pala meccanica	"Minore dei valori: 80 dB(A) e 135 dB(C)"
15) Rullo compressore	"Maggiore dei valori: 85 dB(A) e 137 dB(C)"
16) Scarificatrice	"Maggiore dei valori: 85 dB(A) e 137 dB(C)"
17) Terna	"Minore dei valori: 80 dB(A) e 135 dB(C)"

SCHEDE DI VALUTAZIONE RISCHIO RUMORE

Le schede di rischio che seguono riportano l'esito della valutazione per ogni mansione e, così come disposto dalla normativa tecnica, i seguenti dati:

- i tempi di esposizione per ciascuna attività (attrezzatura) svolta da ciascun lavoratore, come forniti dal datore di lavoro previa consultazione con i lavoratori o con i loro rappresentanti per la sicurezza;
- i livelli sonori continui equivalenti ponderati A per ciascuna attività (attrezzatura) comprensivi di incertezze;
- i livelli sonori di picco ponderati C per ciascuna attività (attrezzatura);
- i rumori impulsivi;
- la fonte dei dati (se misurati [A] o da Banca Dati [B]);
- il tipo di DPI-u da utilizzare.
- livelli sonori continui equivalenti ponderati A effettivi per ciascuna attività (attrezzatura) svolta da ciascun lavoratore;
- livelli sonori di picco ponderati C effettivi per ciascuna attività (attrezzatura) svolta da ciascun lavoratore;
- efficacia dei dispositivi di protezione auricolare;
- livello di esposizione giornaliera o settimanale o livello di esposizione a attività con esposizione al rumore molto variabile (art. 191);

Le eventuali disposizioni relative alla sorveglianza sanitaria, all'informazione e formazione, all'utilizzo di dispositivi di protezione individuale e alle misure tecniche e organizzative sono riportate nel documento della sicurezza di cui il presente è un allegato.

Tabella di correlazione Mansione - Scheda di valutazione

Mansione	Scheda di valutazione
Addetto al rinfiacco con sabbia eseguito a macchina	SCHEDA N.1 - Rumore per "Addetto compattatore a piatto vibrante"

Tabella di correlazione Mansione - Scheda di valutazione

Mansione	Scheda di valutazione
Addetto al rinfiacco con sabbia eseguito a mano	SCHEDA N.1 - Rumore per "Addetto compattatore a piatto vibrante"
Addetto al taglio di asfalto di carreggiata stradale	SCHEDA N.2 - Rumore per "Operaio comune polivalente (costruzioni stradali)"
Addetto alla formazione di fondazione stradale	SCHEDA N.3 - Rumore per "Operaio comune polivalente (costruzioni stradali)"
Addetto alla formazione di rilevato stradale	SCHEDA N.3 - Rumore per "Operaio comune polivalente (costruzioni stradali)"
Addetto all'asportazione di strato di usura e collegamento	SCHEDA N.2 - Rumore per "Operaio comune polivalente (costruzioni stradali)"
Autocarro con gru	SCHEDA N.4 - Rumore per "Operatore autocarro"
Autocarro	SCHEDA N.4 - Rumore per "Operatore autocarro"
Autogru	SCHEDA N.5 - Rumore per "Operatore autogru"
Dumper	SCHEDA N.6 - Rumore per "Operatore dumper"
Escavatore	SCHEDA N.7 - Rumore per "Operatore escavatore"
Finitrice	SCHEDA N.8 - Rumore per "Operatore rifinitrice"
Pala meccanica (minipala) con tagliasfalto con fresa	SCHEDA N.9 - Rumore per "Operatore pala meccanica"
Pala meccanica	SCHEDA N.9 - Rumore per "Operatore pala meccanica"
Rullo compressore	SCHEDA N.10 - Rumore per "Operatore rullo compressore"
Scarificatrice	SCHEDA N.11 - Rumore per "Addetto scarificatrice (fresa)"
Terna	SCHEDA N.7 - Rumore per "Operatore escavatore"

SCHEDA N.1 - Rumore per "Addetto compattatore a piatto vibrante"

Analisi dei livelli di esposizione al rumore con riferimento alla Scheda di Gruppo Omogeneo n. 192 del C.P.T. Torino (Costruzioni stradali in genere - Ripristini stradali).

Tipo di esposizione: Settimanale

Rumore														
T[%]	L _{A,eq} dB(A)	Imp.	L _{A,eq} eff. dB(A)	Efficacia DPI-u	Dispositivo di protezione									
	P _{peak} dB(C)	Orig.	P _{peak} eff. dB(C)		Banda d'ottava APV						L	M	H	SNR
					125	250	500	1k	2k	4k				
1) PIASTRA BATTENTE - BOMAG - BP 18-45-2 [Scheda: 939-TO-1596-1-RPR-11]														
50.0	92.4	NO	77.4	Accettabile/Buona	Generico (cuffie o inserti). [Beta: 0.75]									
	113.4	[B]	113.4		-	-	-	-	-	-	-	20.0	-	-
LEX			90.0											
LEX(effettivo)			75.0											
Fascia di appartenenza:														
Il livello di esposizione è "Maggiore dei valori superiori di azione: 85 dB(A) e 137 dB(C)".														
Mansioni:														
Addetto al rinfiacco con sabbia eseguito a macchina; Addetto al rinfiacco con sabbia eseguito a mano.														

SCHEDA N.2 - Rumore per "Operaio comune polivalente (costruzioni stradali)"

Analisi dei livelli di esposizione al rumore con riferimento alla Scheda di Gruppo Omogeneo n. 180 del C.P.T. Torino (Costruzioni stradali in genere - Rifacimento manti).

Tipo di esposizione: Settimanale

Rumore												
T[%]	L _{A,eq} dB(A)	Imp.	L _{A,eq} eff. dB(A)	Efficacia DPI-u	Dispositivo di protezione							
					Banda d'ottava APV							

<div>P_{peak} dB(C)</div> <div>Orig.</div> <div>P_{peak} eff. dB(C)</div>				<div>125</div> <div>250</div> <div>500</div> <div>1k</div> <div>2k</div> <div>4k</div> <div>8k</div> <div>L</div> <div>M</div> <div>H</div> <div>SNR</div>												
1) TAGLIASFALTO A DISCO (B618)																
3.0	103.0	NO	76.8	Accettabile/Buona	Generico (cuffie o inserti). [Beta: 0.75]											
	100.0	[B]	100.0		-	-	-	-	-	-	-	35.0	-	-	-	
LEX			88.0													
LEX(effettivo)			62.0													
Fascia di appartenenza: Il livello di esposizione è "Maggiore dei valori superiori di azione: 85 dB(A) e 137 dB(C)".																
Mansioni: Addetto al taglio di asfalto di carreggiata stradale; Addetto all'asportazione di strato di usura e collegamento.																

SCHEDA N.3 - Rumore per "Operaio comune polivalente (costruzioni stradali)"

Analisi dei livelli di esposizione al rumore con riferimento alla Scheda di Gruppo Omogeneo n. 148 del C.P.T. Torino (Costruzioni stradali in genere - Nuove costruzioni).

Tipo di esposizione: Settimanale

Rumore																
T[%]	L _{A,eq} dB(A)	Imp.	L _{A,eq} eff. dB(A)	Efficacia DPI-u	Dispositivo di protezione											
	P _{peak} dB(C)	Orig.	P _{peak} eff. dB(C)		Banda d'ottava APV								L	M	H	SNR
					125	250	500	1k	2k	4k	8k					
1) BETONIERA - OFF. BRAGAGNOLO - STD 300 [Scheda: 916-TO-1289-1-RPR-11]																
10.0	80.7	NO	80.7	-	-											
	103.9	[B]	103.9		-	-	-	-	-	-	-	-	-	-		
LEX			71.0													
LEX(effettivo)			71.0													
Fascia di appartenenza:																
Il livello di esposizione è "Minore dei valori inferiori di azione: 80 dB(A) e 135 dB(C)".																
Mansioni:																
Addetto alla formazione di fondazione stradale; Addetto alla formazione di rilevato stradale.																

SCHEDA N.4 - Rumore per "Operatore autocarro"

Analisi dei livelli di esposizione al rumore con riferimento alla Scheda di Gruppo Omogeneo n. 24 del C.P.T. Torino (Costruzioni edili in genere - Nuove costruzioni).

Tipo di esposizione: Settimanale

Rumore																
T[%]	L _{A,eq} dB(A)	Imp.	L _{A,eq} eff. dB(A)	Efficacia DPI-u	Dispositivo di protezione											
	P _{peak} dB(C)	Orig.	P _{peak} eff. dB(C)		Banda d'ottava APV								L	M	H	SNR
					125	250	500	1k	2k	4k	8k					
1) AUTOCARRO (B36)																
85.0	78.0	NO	78.0	-	-											
	100.0	[B]	100.0		-	-	-	-	-	-	-	-	-			

Tipo di esposizione: Settimanale

Rumore															
T[%]	L _{A,eq} dB(A)	Imp.	L _{A,eq} eff. dB(A)	Efficacia DPI-u	Dispositivo di protezione										
	P _{peak} dB(C)	Orig.	P _{peak} eff. dB(C)		Banda d'ottava APV							L	M	H	SNR
					125	250	500	1k	2k	4k	8k				
L_{EX}			78.0												
L_{EX}(effettivo)			78.0												
Fascia di appartenenza: Il livello di esposizione è "Minore dei valori inferiori di azione: 80 dB(A) e 135 dB(C)".															
Mansioni: Autocarro; Autocarro con gru.															

SCHEDA N.5 - Rumore per "Operatore autogru"

Analisi dei livelli di esposizione al rumore con riferimento alla Scheda di Gruppo Omogeneo n. 26 del C.P.T. Torino (Costruzioni edili in genere - Nuove costruzioni).

Tipo di esposizione: Settimanale

Rumore																
T[%]	L _{A,eq} dB(A)	Imp.	L _{A,eq} eff. dB(A)	Efficacia DPI-u	Dispositivo di protezione											
	P _{peak} dB(C)	Orig.	P _{peak} eff. dB(C)		Banda d'ottava APV								L	M	H	SNR
					125	250	500	1k	2k	4k	8k					
1) AUTOGRU' (B90)																
75.0	81.0	NO	81.0	-	-											
	100.0	[B]	100.0		-	-	-	-	-	-	-	-	-	-		
LEX			80.0													
LEX(effettivo)			80.0													
Fascia di appartenenza:																
Il livello di esposizione è "Minore dei valori inferiori di azione: 80 dB(A) e 135 dB(C)".																
Mansioni:																
Autogru.																

SCHEDA N.6 - Rumore per "Operatore dumper"

Analisi dei livelli di esposizione al rumore con riferimento alla Scheda di Gruppo Omogeneo n. 27 del C.P.T. Torino (Costruzioni edili in genere - Nuove costruzioni).

Tipo di esposizione: Settimanale

Rumore															
T[%]	L _{A,eq} dB(A)	Imp.	L _{A,eq} eff. dB(A)	Efficacia DPI-u	Dispositivo di protezione										
	P _{peak} dB(C)	Orig.	P _{peak} eff. dB(C)		Banda d'ottava APV							L	M	H	SNR
					125	250	500	1k	2k	4k	8k				
1) Utilizzo dumper (B194)															
85.0	88.0	NO	79.0	Accettabile/Buona	Generico (cuffie o inserti). [Beta: 0.75]										
	100.0	[B]	100.0		-	-	-	-	-	-	-	12.0	-	-	-
2) Manutenzione e pause tecniche (A315)															
10.0	64.0	NO	64.0	-	-										
	100.0	[B]	100.0		-	-	-	-	-	-	-	-	-	-	
3) Fisiologico (A315)															

Tipo di esposizione: Settimanale

Rumore														
T[%]	L _{A,eq} dB(A)	Imp.	L _{A,eq} eff. dB(A)	Efficacia DPI-u	Dispositivo di protezione									
	P _{peak} dB(C)	Orig.	P _{peak} eff. dB(C)		Banda d'ottava APV						L	M	H	SNR
					125	250	500	1k	2k	4k				
5.0	64.0	NO	64.0	-	-									
	100.0	[B]	100.0		-	-	-	-	-	-	-	-	-	
LEX			88.0											
LEX(effettivo)			79.0											
Fascia di appartenenza:														
Il livello di esposizione è "Maggiore dei valori superiori di azione: 85 dB(A) e 137 dB(C)".														
Mansioni:														
Dumper.														

SCHEDA N.7 - Rumore per "Operatore escavatore"

Analisi dei livelli di esposizione al rumore con riferimento alla Scheda di Gruppo Omogeneo n. 23 del C.P.T. Torino (Costruzioni edili in genere - Nuove costruzioni).

Tipo di esposizione: Settimanale

Rumore															
T[%]	L _{A,eq} dB(A)	Imp.	L _{A,eq} eff. dB(A)	Efficacia DPI-u	Dispositivo di protezione										
	P _{peak} dB(C)	Orig.	P _{peak} eff. dB(C)		Banda d'ottava APV							L	M	H	SNR
					125	250	500	1k	2k	4k	8k				
1) ESCAVATORE - FIAT-HITACHI - EX355 [Scheda: 941-TO-781-1-RPR-11]															
85.0	76.7	NO	76.7	-	-										
	113.0	[B]	113.0		-	-	-	-	-	-	-	-	-	-	
LEX			76.0												
LEX(effettivo)			76.0												
Fascia di appartenenza:															
Il livello di esposizione è "Minore dei valori inferiori di azione: 80 dB(A) e 135 dB(C)".															
Mansioni:															
Escavatore; Terna.															

SCHEDA N.8 - Rumore per "Operatore rifinitrice"

Analisi dei livelli di esposizione al rumore con riferimento alla Scheda di Gruppo Omogeneo n. 146 del C.P.T. Torino (Costruzioni stradali in genere - Nuove costruzioni).

Tipo di esposizione: Settimanale

Rumore															
T[%]	L _{A,eq} dB(A)	Imp.	L _{A,eq} eff. dB(A)	Efficacia DPI-u	Dispositivo di protezione										
	P _{peak} dB(C)	Orig.	P _{peak} eff. dB(C)		Banda d'ottava APV							L	M	H	SNR
					125	250	500	1k	2k	4k	8k				
1) RIFINITRICE (B539)															
85.0	89.0	NO	74.0	Accettabile/Buona	Generico (cuffie o inserti). [Beta: 0.75]										
	100.0	[B]	100.0		-	-	-	-	-	-	-	20.0	-	-	-
LEX			89.0												
LEX(effettivo)			74.0												

Tipo di esposizione: Settimanale

Rumore														
T[%]	L _{A,eq} dB(A)	Imp.	L _{A,eq} eff. dB(A)	Efficacia DPI-u	Dispositivo di protezione									
	P _{peak} dB(C)	Orig.	P _{peak} eff. dB(C)		Banda d'ottava APV						L	M	H	SNR
					125	250	500	1k	2k	4k				
Fascia di appartenenza: Il livello di esposizione è "Maggiore dei valori superiori di azione: 85 dB(A) e 137 dB(C)".														
Mansioni: Finitrice.														

SCHEDA N.9 - Rumore per "Operatore pala meccanica"

Analisi dei livelli di esposizione al rumore con riferimento alla Scheda di Gruppo Omogeneo n. 72 del C.P.T. Torino (Costruzioni edili in genere - Ristrutturazioni).

Tipo di esposizione: Settimanale

Rumore																
T[%]	L _{A,eq} dB(A)	Imp.	L _{A,eq} eff. dB(A)	Efficacia DPI-u	Dispositivo di protezione											
	P _{peak} dB(C)	Orig.	P _{peak} eff. dB(C)		Banda d'ottava APV								L	M	H	SNR
					125	250	500	1k	2k	4k	8k					
1) PALA MECCANICA - CATERPILLAR - 950H [Scheda: 936-TO-1580-1-RPR-11]																
85.0	68.1	NO	68.1	-	-											
	119.9	[B]	119.9		-	-	-	-	-	-	-	-	-	-		
LEX			68.0													
LEX(effettivo)			68.0													
Fascia di appartenenza:																
Il livello di esposizione è "Minore dei valori inferiori di azione: 80 dB(A) e 135 dB(C)".																
Mansioni:																
Pala meccanica (minipala) con tagliasfalto con fresa; Pala meccanica.																

SCHEDA N.10 - Rumore per "Operatore rullo compressore"

Analisi dei livelli di esposizione al rumore con riferimento alla Scheda di Gruppo Omogeneo n. 144 del C.P.T. Torino (Costruzioni stradali in genere - Nuove costruzioni).

Tipo di esposizione: Settimanale

Rumore															
T[%]	L _{A,eq} dB(A)	Imp.	L _{A,eq} eff. dB(A)	Efficacia DPI-u	Dispositivo di protezione										
	P _{peak} dB(C)	Orig.	P _{peak} eff. dB(C)		Banda d'ottava APV							L	M	H	SNR
					125	250	500	1k	2k	4k	8k				
1) RULLO COMPRESSORE (B550)															
85.0	89.0	NO	74.0	Accettabile/Buona	Generico (cuffie o inserti). [Beta: 0.75]										
	100.0	[B]	100.0		-	-	-	-	-	-	-	20.0	-	-	-
LEX			89.0												
LEX(effettivo)			74.0												
Fascia di appartenenza:															
Il livello di esposizione è "Maggiore dei valori superiori di azione: 85 dB(A) e 137 dB(C)".															
Mansioni:															

Tipo di esposizione: Settimanale

Rumore																
T[%]	L _{A,eq} dB(A)	Imp.	L _{A,eq} eff. dB(A)	Efficacia DPI-u	Dispositivo di protezione											
	P _{peak} dB(C)	Orig.	P _{peak} eff. dB(C)		Banda d'ottava APV								L	M	H	SNR
					125	250	500	1k	2k	4k	8k					
Rullo compressore.																

SCHEDA N.11 - Rumore per "Addetto scarificatrice (fresa)"

Analisi dei livelli di esposizione al rumore con riferimento alla Scheda di Gruppo Omogeneo n. 169 del C.P.T. Torino (Costruzioni stradali in genere - Rifacimento manti).

Tipo di esposizione: Settimanale

Rumore														Tipo di esposizione: Settimanale			
T[%]	L _{A,eq} dB(A)	Imp.	L _{A,eq} eff. dB(A)	Efficacia DPI-u	Dispositivo di protezione												
	P _{peak} dB(C)	Orig.	P _{peak} eff. dB(C)		Banda d'ottava APV						L	M	H	SNR			
					125	250	500	1k	2k	4k					8k		
1) Utilizzo fresa (B281)																	
65.0	94.0	NO	79.0	Accettabile/Buona	Generico (cuffie o inserti). [Beta: 0.75]								20.0	-	-	-	
	100.0	[B]	100.0		-	-	-	-	-	-	-						
2) Manutenzione e pause tecniche (A317)																	
30.0	68.0	NO	68.0	-	-								-	-	-	-	
	100.0	[A]	100.0		-	-	-	-	-	-	-	-					-
3) Fisiologico (A317)																	
5.0	68.0	NO	68.0	-	-								-	-	-	-	
	100.0	[A]	100.0		-	-	-	-	-	-	-	-					-
L _{EX}			93.0														
L _{EX} (effettivo)			78.0														
Fascia di appartenenza:																	
Il livello di esposizione è "Maggiore dei valori superiori di azione: 85 dB(A) e 137 dB(C)".																	
Mansioni:																	
Scarificatrice.																	

ANALISI E VALUTAZIONE RISCHIO VIBRAZIONI

La valutazione del rischio specifico è stata effettuata ai sensi della normativa succitata e conformemente agli indirizzi operativi del Coordinamento Tecnico Interregionale della Prevenzione nei Luoghi di Lavoro:

- **Indicazioni Operative del CTIPL (Rev. 2 del 11 marzo 2010)**, "Decreto legislativo 81/2008, Titolo VIII, Capo I, II, III, IV e V sulla prevenzione e protezione dai rischi dovuti all'esposizione ad agenti fisici nei luoghi di lavoro - indicazioni operative".

Premessa

La valutazione e, quando necessario, la misura dei livelli di vibrazioni è stata effettuata in base alle disposizioni di cui all'allegato XXXV, parte A, del D.Lgs. 81/2008, per vibrazioni trasmesse al sistema mano-braccio (HAV), e in base alle disposizioni di cui all'allegato XXXV, parte B, del D.Lgs. 81/2008, per le vibrazioni trasmesse al corpo intero (WBV).

La valutazione è stata effettuata prendendo in considerazione in particolare:

- il livello, il tipo e la durata dell'esposizione, ivi inclusa ogni esposizione a vibrazioni intermittenti o a urti ripetuti;
- i valori limite di esposizione e i valori d'azione;
- gli eventuali effetti sulla salute e sulla sicurezza dei lavoratori particolarmente sensibili al rischio con particolare riferimento alle donne in gravidanza e ai minori;
- gli eventuali effetti indiretti sulla sicurezza e salute dei lavoratori risultanti da interazioni tra le vibrazioni meccaniche, il rumore e l'ambiente di lavoro o altre attrezzature;
- le informazioni fornite dal costruttore dell'attrezzatura di lavoro;
- l'esistenza di attrezzature alternative progettate per ridurre i livelli di esposizione alle vibrazioni meccaniche;
- il prolungamento del periodo di esposizione a vibrazioni trasmesse al corpo intero al di là delle ore lavorative in locali di cui è responsabile il datore di lavoro;
- le condizioni di lavoro particolari, come le basse temperature, il bagnato, l'elevata umidità o il sovraccarico biomeccanico degli arti superiori e del rachide;
- le informazioni raccolte dalla sorveglianza sanitaria, comprese, per quanto possibile, quelle reperibili nella letteratura scientifica.

Individuazione dei criteri seguiti per la valutazione

La valutazione dell'esposizione al rischio vibrazioni è stata effettuata tenendo in considerazione le caratteristiche delle attività lavorative svolte, coerentemente a quanto indicato nelle "Linee guida per la valutazione del rischio vibrazioni negli ambienti di lavoro" elaborate dall'ISPESL (ora INAIL - Settore Tecnico-Scientifico e Ricerca).

Il procedimento seguito può essere sintetizzato come segue:

- individuazione dei lavoratori esposti al rischio;
- individuazione dei tempi di esposizione;
- individuazione delle singole macchine o attrezzature utilizzate;
- individuazione, in relazione alle macchine ed attrezzature utilizzate, del livello di esposizione;
- determinazione del livello di esposizione giornaliero normalizzato al periodo di riferimento di 8 ore.

Individuazione dei lavoratori esposti al rischio

L'individuazione dei lavoratori esposti al rischio vibrazioni discende dalla conoscenza delle mansioni svolte dal singolo lavoratore, o meglio dall'individuazione degli utensili manuali, di macchinari condotti a mano o da macchinari mobili utilizzati nelle attività lavorative. E' noto che lavorazioni in cui si impugnano utensili vibranti o materiali sottoposti a vibrazioni o impatti possono indurre un insieme di disturbi neurologici e circolatori digitali e lesioni osteoarticolari a carico degli arti superiori, così come attività lavorative svolte a bordo di mezzi di trasporto o di movimentazione espongono il corpo a vibrazioni o impatti, che possono risultare nocivi per i soggetti esposti.

Individuazione dei tempi di esposizione

Il tempo di esposizione al rischio vibrazioni dipende, per ciascun lavoratore, dalle effettive situazioni di lavoro. Ovviamente il tempo di effettiva esposizione alle vibrazioni dannose è inferiore a quello dedicato alla lavorazione e ciò per effetto dei periodi di funzionamento a vuoto o a carico ridotto o per altri motivi tecnici, tra cui anche l'adozione di dispositivi di protezione individuale. Si è stimato, in relazione alle metodologie di lavoro adottate e all'utilizzo dei dispositivi di protezione individuali, il coefficiente di riduzione specifico.

Individuazione delle singole macchine o attrezzature utilizzate

La "Direttiva Macchine" obbliga i costruttori a progettare e costruire le attrezzature di lavoro in modo tale che i rischi dovuti alle vibrazioni trasmesse dalla macchina siano ridotti al livello minimo, tenuto conto del progresso tecnico e della disponibilità di mezzi atti a ridurre le vibrazioni, in particolare alla fonte. Inoltre, prescrive che le istruzioni per l'uso contengano anche le seguenti

indicazioni: a) il valore quadratico medio ponderato, in frequenza, dell'accelerazione cui sono esposte le membra superiori quando superi $2,5 \text{ m/s}^2$; se tale livello è inferiore o pari a $2,5 \text{ m/s}^2$, occorre indicarlo; b) il valore quadratico medio ponderato, in frequenza, dell'accelerazione cui è esposto il corpo (piedi o parte seduta) quando superi $0,5 \text{ m/s}^2$; se tale livello è inferiore o pari a $0,5 \text{ m/s}^2$, occorre indicarlo; c) l'incertezza della misurazione; d) i coefficienti moltiplicativi che consentono di stimare i dati in campo a partire dai dati di certificazione.

Individuazione del livello di esposizione durante l'utilizzo

Per determinare il valore di accelerazione necessario per la valutazione del rischio, conformemente alle disposizioni dell'art. 202, comma 2, del D.Lgs. del 9 aprile 2008, n. 81 e s.m.i., si è fatto riferimento alla Banca Dati Vibrazioni dell'ISPESL (ora INAIL - Settore Tecnico-Scientifico e Ricerca consultabile sul sito www.portaleagentifisici.it) e/o alle informazioni fornite dai produttori, utilizzando i dati secondo le modalità nel seguito descritte.

[A] - Valore misurato attrezzatura in BDV ISPESL

Per la macchina o l'utensile considerato sono disponibili, in Banca Dati Vibrazioni dell'ISPESL, i valori di vibrazione misurati, in condizioni d'uso rapportabili a quelle operative, comprensivi delle informazioni sull'incertezza della misurazione.

Si assume quale valore di riferimento quello misurato, riportato in Banca Dati Vibrazioni dell'ISPESL, comprensivo dell'incertezza estesa della misurazione.

[B] - Valore del fabbricante opportunamente corretto

Per la macchina o l'utensile considerato sono disponibili i valori di vibrazione dichiarati dal fabbricante.

Se i valori di vibrazioni dichiarati dal fabbricante fanno riferimento a normative tecniche di non recente emanazione, salva la programmazione di successive misure di controllo in opera, è assunto quale valore di riferimento quello indicato dal fabbricante, maggiorato del fattore di correzione definito in Banca Dati Vibrazione dell'ISPESL o forniti dal rapporto tecnico UNI CEN/TR 15350:2014.

Qualora i valori di vibrazioni dichiarati dal fabbricante fanno riferimento alle più recenti normative tecniche in conformità alla nuova direttiva macchine (Direttiva 2006/42/CE, recepita in Italia con D.Lgs. 17/2010), salva la programmazione di successive misure di controllo in opera, è stato assunto quale valore di riferimento quello indicato dal fabbricante comprensivo del valore di incertezza esteso.

[C] - Valore misurato di attrezzatura simile in BDV ISPESL

Per la macchina o l'utensile considerato, non sono disponibili dati specifici ma sono disponibili i valori di vibrazioni misurati di attrezzature similari (stessa categoria, stessa potenza).

Salva la programmazione di successive misure di controllo in opera, è stato assunto quale valore di riferimento quello misurato, riportato in Banca Dati Vibrazioni dell'ISPESL, di una attrezzatura simile (stessa categoria, stessa potenza) comprensivo dell'incertezza estesa della misurazione.

[D] - Valore misurato di attrezzatura peggiore in BDV ISPESL

Per la macchina o l'utensile considerato, non sono disponibili dati specifici né dati per attrezzature similari (stessa categoria, stessa potenza), ma sono disponibili i valori di vibrazioni misurati per attrezzature della stessa tipologia.

Salva la programmazione di successive misure di controllo in opera, è stato assunto quale valore di riferimento quello misurato, riportato in Banca Dati Vibrazioni dell'ISPESL, dell'attrezzatura peggiore comprensivo dell'incertezza estesa della misurazione.

[E] - Valore tipico dell'attrezzatura (solo PSC)

Nella redazione del Piano di Sicurezza e di Coordinamento (PSC) vige l'obbligo di valutare i rischi specifici delle lavorazioni, anche se non sono ancora noti le macchine e gli utensili utilizzati dall'impresa esecutrice e, quindi, i relativi valori di vibrazioni.

In questo caso viene assunto, come valore base di vibrazione, quello più comune per la tipologia di attrezzatura utilizzata in fase di esecuzione.

Per determinare il valore di accelerazione necessario per la valutazione del rischio, in assenza di valori di riferimento certi, si è proceduto come segue:

Determinazione del livello di esposizione giornaliero normalizzato al periodo di riferimento di otto ore

Vibrazioni trasmesse al sistema mano-braccio

La valutazione del livello di esposizione alle vibrazioni trasmesse al sistema mano-braccio si basa principalmente sulla determinazione del valore di esposizione giornaliera normalizzato ad 8 ore di lavoro, $A(8)$ (m/s^2), calcolato sulla base della radice quadrata della somma dei quadrati ($A(w)_{\text{sum}}$) dei valori quadratici medi delle accelerazioni ponderate in frequenza, determinati sui tre assi ortogonali x, y, z, in accordo con quanto prescritto dallo standard ISO 5349-1: 2001.

L'espressione matematica per il calcolo di $A(8)$ è di seguito riportata.

$$A(8) = A(w)_{sum} (T\%)^{1/2}$$

dove:

$$A(w)_{sum} = (a_{wx}^2 + a_{wy}^2 + a_{wz}^2)^{1/2}$$

in cui T% la durata percentuale giornaliera di esposizione a vibrazioni espresso in percentuale e awx, awy e awz i valori r.m.s. dell'accelerazione ponderata in frequenza (in m/s²) lungo gli assi x, y e z (ISO 5349-1: 2001).

Nel caso in cui il lavoratore sia esposto a differenti valori di vibrazioni, come nel caso di impiego di più utensili vibranti nell'arco della giornata lavorativa, o nel caso dell'impiego di uno stesso macchinario in differenti condizioni operative, l'esposizione quotidiana a vibrazioni A(8), in m/s², sarà ottenuta mediante l'espressione:

$$A(8) = \left[\sum_{i=1}^n A(8)_i^2 \right]^{1/2}$$

dove:

A(8)_i è il parziale relativo all'operazione i-esima, ovvero:

$$A(8)_i = A(w)_{sum,i} (T\%_i)^{1/2}$$

in cui i valori di T%_i e A(w)_{sum,i} sono rispettivamente il tempo di esposizione percentuale e il valore di A(w)_{sum} relativi alla operazione i-esima.

Vibrazioni trasmesse al corpo intero

La valutazione del livello di esposizione alle vibrazioni trasmesse al corpo intero si basa principalmente sulla determinazione del valore di esposizione giornaliera normalizzato ad 8 ore di lavoro, A(8) (m/s²), calcolato sulla base del maggiore dei valori numerici dei valori quadratici medi delle accelerazioni ponderate in frequenza, determinati sui tre assi ortogonali:

$$A(w)_{max} = \max (1,40 \cdot a_{wx}; 1,40 \cdot a_{wy}; a_{wz})$$

secondo la formula di seguito riportata:

$$A(8) = A(w)_{max} (T\%)^{1/2}$$

in cui T% la durata percentuale giornaliera di esposizione a vibrazioni espresso in percentuale e A(w)_{max} il valore massimo tra 1,40awx, 1,40awy e awz i valori r.m.s. dell'accelerazione ponderata in frequenza (in m/s²) lungo gli assi x, y e z (ISO 2631-1: 1997).

Nel caso in cui il lavoratore sia esposto a differenti valori di vibrazioni, come nel caso di impiego di più macchinari nell'arco della giornata lavorativa, o nel caso dell'impiego di uno stesso macchinario in differenti condizioni operative, l'esposizione quotidiana a vibrazioni A(8), in m/s², sarà ottenuta mediante l'espressione:

$$A(8) = \left[\sum_{i=1}^n A(8)_i^2 \right]^{1/2}$$

dove:

A(8)_i è il parziale relativo all'operazione i-esima, ovvero:

$$A(8)_i = A(w)_{max,i} (T\%_i)^{1/2}$$

in cui i valori di T%_i a A(w)_{max,i} sono rispettivamente il tempo di esposizione percentuale e il valore di A(w)_{max} relativi alla operazione i-esima.

ESITO DELLA VALUTAZIONE

RISCHIO VIBRAZIONI

Di seguito è riportato l'elenco delle mansioni addette ad attività lavorative che espongono a vibrazioni e il relativo esito della valutazione del rischio suddiviso in relazione al corpo intero (WBV) e al sistema mano braccio (HAV).

Lavoratori e Macchine

Mansione	ESITO DELLA VALUTAZIONE	
	Mano-braccio (HAV)	Corpo intero (WBV)
1) Addetto al rinfiacco con sabbia eseguito a macchina	"Compreso tra 2,5 e 5,0 m/s ² "	"Non presente"
2) Addetto al rinfiacco con sabbia eseguito a mano	"Compreso tra 2,5 e 5,0 m/s ² "	"Non presente"
3) Addetto al taglio di asfalto di carreggiata stradale	"Compreso tra 2,5 e 5,0 m/s ² "	"Non presente"
4) Addetto all'asportazione di strato di usura e collegamento	"Compreso tra 2,5 e 5,0 m/s ² "	"Non presente"
5) Autocarro	"Non presente"	"Inferiore a 0,5 m/s ² "
6) Autocarro con gru	"Non presente"	"Inferiore a 0,5 m/s ² "
7) Autogru	"Non presente"	"Inferiore a 0,5 m/s ² "
8) Dumper	"Non presente"	"Compreso tra 0,5 e 1 m/s ² "
9) Escavatore	"Non presente"	"Compreso tra 0,5 e 1 m/s ² "
10) Finitrice	"Non presente"	"Compreso tra 0,5 e 1 m/s ² "
11) Pala meccanica (minipala) con tagliasfalto con fresa	"Non presente"	"Compreso tra 0,5 e 1 m/s ² "
12) Pala meccanica	"Non presente"	"Compreso tra 0,5 e 1 m/s ² "
13) Rullo compressore	"Non presente"	"Compreso tra 0,5 e 1 m/s ² "
14) Scarificatrice	"Non presente"	"Compreso tra 0,5 e 1 m/s ² "
15) Terna	"Non presente"	"Compreso tra 0,5 e 1 m/s ² "

SCHEDE DI VALUTAZIONE

Le schede di rischio che seguono, ognuna di esse rappresentativa di un gruppo omogeneo, riportano l'esito della valutazione per ogni mansione.

Le eventuali disposizioni relative alla sorveglianza sanitaria, all'informazione e formazione, all'utilizzo di dispositivi di protezione individuale e alle misure tecniche e organizzative sono riportate nel documento della sicurezza di cui il presente è un allegato.

Tabella di correlazione Mansione - Scheda di valutazione

Mansione	Scheda di valutazione
Addetto al rinfiacco con sabbia eseguito a macchina	SCHEDA N.1 - Vibrazioni per "Addetto compattatore a piatto vibrante"
Addetto al rinfiacco con sabbia eseguito a mano	SCHEDA N.1 - Vibrazioni per "Addetto compattatore a piatto vibrante"
Addetto al taglio di asfalto di carreggiata stradale	SCHEDA N.2 - Vibrazioni per "Operaio comune polivalente (costruzioni stradali)"
Addetto all'asportazione di strato di usura e collegamento	SCHEDA N.2 - Vibrazioni per "Operaio comune polivalente (costruzioni stradali)"
Autocarro con gru	SCHEDA N.3 - Vibrazioni per "Operatore autocarro"
Autocarro	SCHEDA N.3 - Vibrazioni per "Operatore autocarro"
Autogru	SCHEDA N.4 - Vibrazioni per "Operatore autogru"
Dumper	SCHEDA N.5 - Vibrazioni per "Operatore dumper"
Escavatore	SCHEDA N.6 - Vibrazioni per "Operatore escavatore"
Finitrice	SCHEDA N.7 - Vibrazioni per "Operatore rifinitrice"
Pala meccanica (minipala) con tagliasfalto con fresa	SCHEDA N.8 - Vibrazioni per "Operatore pala meccanica"
Pala meccanica	SCHEDA N.8 - Vibrazioni per "Operatore pala meccanica"
Rullo compressore	SCHEDA N.9 - Vibrazioni per "Operatore rullo compressore"
Scarificatrice	SCHEDA N.10 - Vibrazioni per "Addetto scarificatrice (fresa)"

Tabella di correlazione Mansioni - Scheda di valutazione

Mansione	Scheda di valutazione
Terna	SCHEDA N.6 - Vibrazioni per "Operatore escavatore"

SCHEDA N.1 - Vibrazioni per "Addetto compattatore a piatto vibrante"

Analisi delle attività e dei tempi di esposizione con riferimento alla Scheda di Gruppo Omogeneo n. 192 del C.P.T. Torino (Costruzioni stradali in genere - Ripristini stradali): a) utilizzo compattatore a piatto vibrante per 50%.

Macchina o Utensile utilizzato					
Tempo lavorazione	Coefficiente di correzione	Tempo di esposizione	Livello di esposizione	Origine dato	Tipo
[%]		[%]	[m/s²]		
1) Compattatore a piatto vibrante (generica)					
50.0	0.8	40.0	4.0	[E] - Valore tipico attrezzatura (solo PSC)	HAV
HAV - Esposizione A(8)		40.00	2.505		
Fascia di appartenenza:					
Mano-Braccio (HAV) = "Compreso tra 2,5 e 5,0 m/s²"					
Corpo Intero (WBV) = "Non presente"					
Mansioni:					
Addetto al rinfiacco con sabbia eseguito a macchina; Addetto al rinfiacco con sabbia eseguito a mano.					

SCHEDA N.2 - Vibrazioni per "Operaio comune polivalente (costruzioni stradali)"

Analisi delle attività e dei tempi di esposizione con riferimento alla Scheda di Gruppo Omogeneo n. 180 del C.P.T. Torino (Costruzioni stradali in genere - Rifacimento manti): a) utilizzo tagliasfalto a disco per 2%; utilizzo tagliasfalto a martello per 2%; utilizzo martello demolitore pneumatico per 1%.

Macchina o Utensile utilizzato					
Tempo lavorazione	Coefficiente di correzione	Tempo di esposizione	Livello di esposizione	Origine dato	Tipo
[%]		[%]	[m/s²]		
1) Tagliasfalto a disco (generico)					
2.0	0.8	1.6	3.4	[E] - Valore tipico attrezzatura (solo PSC)	HAV
2) Tagliasfalto a martello (generico)					
2.0	0.8	1.6	24.1	[E] - Valore tipico attrezzatura (solo PSC)	HAV
3) Martello demolitore pneumatico (generico)					
1.0	0.8	0.8	24.1	[E] - Valore tipico attrezzatura (solo PSC)	HAV
HAV - Esposizione A(8)		4.00	3.750		
Fascia di appartenenza:					
Mano-Braccio (HAV) = "Compreso tra 2,5 e 5,0 m/s²"					
Corpo Intero (WBV) = "Non presente"					
Mansioni:					
Addetto al taglio di asfalto di carreggiata stradale; Addetto all'asportazione di strato di usura e collegamento.					

SCHEDA N.3 - Vibrazioni per "Operatore autocarro"

Analisi delle attività e dei tempi di esposizione con riferimento alla Scheda di Gruppo Omogeneo n. 24 del C.P.T. Torino (Costruzioni edili in genere - Nuove costruzioni): a) utilizzo autocarro per 60%.

Macchina o Utensile utilizzato					
Tempo lavorazione	Coefficiente di correzione	Tempo di esposizione	Livello di esposizione	Origine dato	Tipo

Macchina o Utensile utilizzato					
Tempo lavorazione	Coefficiente di correzione	Tempo di esposizione	Livello di esposizione	Origine dato	Tipo
[%]		[%]	[m/s ²]		
1) Autocarro (generico)					
60.0	0.8	48.0	0.5	[E] - Valore tipico attrezzatura (solo PSC)	WBV
WBV - Esposizione A(8)		48.00	0.374		
Fascia di appartenenza:					
Mano-Braccio (HAV) = "Non presente"					
Corpo Intero (WBV) = "Inferiore a 0,5 m/s ² "					
Mansioni:					
Autocarro; Autocarro con gru.					

SCHEDA N.4 - Vibrazioni per "Operatore autogru"

Analisi delle attività e dei tempi di esposizione con riferimento alla Scheda di Gruppo Omogeneo n. 26 del C.P.T. Torino (Costruzioni edili in genere - Nuove costruzioni): a) movimentazione carichi per 50%; b) spostamenti per 25%.

Macchina o Utensile utilizzato					
Tempo lavorazione	Coefficiente di correzione	Tempo di esposizione	Livello di esposizione	Origine dato	Tipo
[%]		[%]	[m/s ²]		
1) Autogrù (generica)					
75.0	0.8	60.0	0.5	[E] - Valore tipico attrezzatura (solo PSC)	WBV
WBV - Esposizione A(8)		60.00	0.372		
Fascia di appartenenza:					
Mano-Braccio (HAV) = "Non presente"					
Corpo Intero (WBV) = "Inferiore a 0,5 m/s ² "					
Mansioni:					
Autogru.					

SCHEDA N.5 - Vibrazioni per "Operatore dumper"

Analisi delle attività e dei tempi di esposizione con riferimento alla Scheda di Gruppo Omogeneo n. 27 del C.P.T. Torino (Costruzioni edili in genere - Nuove costruzioni): a) utilizzo dumper per 60%.

Macchina o Utensile utilizzato					
Tempo lavorazione	Coefficiente di correzione	Tempo di esposizione	Livello di esposizione	Origine dato	Tipo
[%]		[%]	[m/s ²]		
1) Dumper (generico)					
60.0	0.8	48.0	0.7	[E] - Valore tipico attrezzatura (solo PSC)	WBV
WBV - Esposizione A(8)		48.00	0.506		
Fascia di appartenenza:					
Mano-Braccio (HAV) = "Non presente"					
Corpo Intero (WBV) = "Compreso tra 0,5 e 1 m/s ² "					
Mansioni:					
Dumper.					

SCHEDA N.6 - Vibrazioni per "Operatore escavatore"

Analisi delle attività e dei tempi di esposizione con riferimento alla Scheda di Gruppo Omogeneo n. 23 del C.P.T. Torino
(Costruzioni edili in genere - Nuove costruzioni): a) utilizzo escavatore (cingolato, gommato) per 60%.

Macchina o Utensile utilizzato					
Tempo lavorazione	Coefficiente di correzione	Tempo di esposizione	Livello di esposizione	Origine dato	Tipo
[%]		[%]	[m/s ²]		
1) Escavatore (generico)					
60.0	0.8	48.0	0.7	[E] - Valore tipico attrezzatura (solo PSC)	WBV
WBV - Esposizione A(8)		48.00	0.506		
Fascia di appartenenza:					
Mano-Braccio (HAV) = "Non presente"					
Corpo Intero (WBV) = "Compreso tra 0,5 e 1 m/s ² "					
Mansioni:					
Escavatore; Terna.					

SCHEDA N.7 - Vibrazioni per "Operatore rifinitrice"

Analisi delle attività e dei tempi di esposizione con riferimento alla Scheda di Gruppo Omogeneo n. 146 del C.P.T. Torino
(Costruzioni stradali in genere - Nuove costruzioni): a) utilizzo rifinitrice per 65%.

Macchina o Utensile utilizzato					
Tempo lavorazione	Coefficiente di correzione	Tempo di esposizione	Livello di esposizione	Origine dato	Tipo
[%]		[%]	[m/s²]		
1) Rifinitrice (generica)					
65.0	0.8	52.0	0.7	[E] - Valore tipico attrezzatura (solo PSC)	WBV
WBV - Esposizione A(8)		52.00	0.505		
Fascia di appartenenza:					
Mano-Braccio (HAV) = "Non presente"					
Corpo Intero (WBV) = "Compreso tra 0,5 e 1 m/s²"					
Mansioni:					
Finitrice.					

SCHEDA N.8 - Vibrazioni per "Operatore pala meccanica"

Analisi delle attività e dei tempi di esposizione con riferimento alla Scheda di Gruppo Omogeneo n. 22 del C.P.T. Torino
(Costruzioni edili in genere - Nuove costruzioni): a) utilizzo pala meccanica (cingolata, gommata) per 60%.

Macchina o Utensile utilizzato					
Tempo lavorazione	Coefficiente di correzione	Tempo di esposizione	Livello di esposizione	Origine dato	Tipo
[%]		[%]	[m/s ²]		
1) Pala meccanica (generica)					
60.0	0.8	48.0	0.7	[E] - Valore tipico attrezzatura (solo PSC)	WBV
WBV - Esposizione A(8)		48.00	0.506		
Fascia di appartenenza:					
Mano-Braccio (HAV) = "Non presente"					
Corpo Intero (WBV) = "Compreso tra 0,5 e 1 m/s ² "					
Mansioni:					
Pala meccanica (minipala) con tagliasfalto con fresa: Pala meccanica.					

Macchina o Utensile utilizzato					
Tempo lavorazione	Coefficiente di correzione	Tempo di esposizione	Livello di esposizione	Origine dato	Tipo
[%]		[%]	[m/s ²]		

SCHEDA N.9 - Vibrazioni per "Operatore rullo compressore"

Analisi delle attività e dei tempi di esposizione con riferimento alla Scheda di Gruppo Omogeneo n. 144 del C.P.T. Torino (Costruzioni stradali in genere - Nuove costruzioni): a) utilizzo rullo compressore per 75%.

Macchina o Utensile utilizzato					
Tempo lavorazione	Coefficiente di correzione	Tempo di esposizione	Livello di esposizione	Origine dato	Tipo
[%]		[%]	[m/s ²]		
1) Rullo compressore (generico)					
75.0	0.8	60.0	0.7	[E] - Valore tipico attrezzatura (solo PSC)	WBV
WBV - Esposizione A(8)		60.00	0.503		
Fascia di appartenenza:					
Mano-Braccio (HAV) = "Non presente"					
Corpo Intero (WBV) = "Compreso tra 0,5 e 1 m/s ² "					
Mansioni:					
Rullo compressore.					

SCHEDA N.10 - Vibrazioni per "Addetto scarificatrice (fresa)"

Analisi delle attività e dei tempi di esposizione con riferimento alla Scheda di Gruppo Omogeneo n. 169 del C.P.T. Torino (Costruzioni stradali in genere - Rifacimento manti): a) utilizzo scarificatrice per 65%.

Macchina o Utensile utilizzato					
Tempo lavorazione	Coefficiente di correzione	Tempo di esposizione	Livello di esposizione	Origine dato	Tipo
[%]		[%]	[m/s ²]		
1) Scarificatrice (generica)					
65.0	0.8	52.0	0.7	[E] - Valore tipico attrezzatura (solo PSC)	WBV
WBV - Esposizione A(8)		52.00	0.505		
Fascia di appartenenza:					
Mano-Braccio (HAV) = "Non presente"					
Corpo Intero (WBV) = "Compreso tra 0,5 e 1 m/s ² "					
Mansioni:					
Scarificatrice.					

ANALISI E VALUTAZIONE MOVIMENTAZIONE MANUALE DEI CARICHI SOLLEVAMENTO E TRASPORTO

La valutazione del rischio specifico è stata effettuata ai sensi della normativa succitata e conformemente alla normativa tecnica applicabile:

- ISO 11228-1:2003, "Ergonomics - Manual handling - Lifting and carrying"

Premessa

La valutazione dei rischi derivanti da azioni di sollevamento e trasporto riportata di seguito è stata eseguita secondo le disposizioni del D.Lgs del 9 aprile 2008, n.81 e la normativa tecnica ISO 11228-1, ed in particolare considerando:

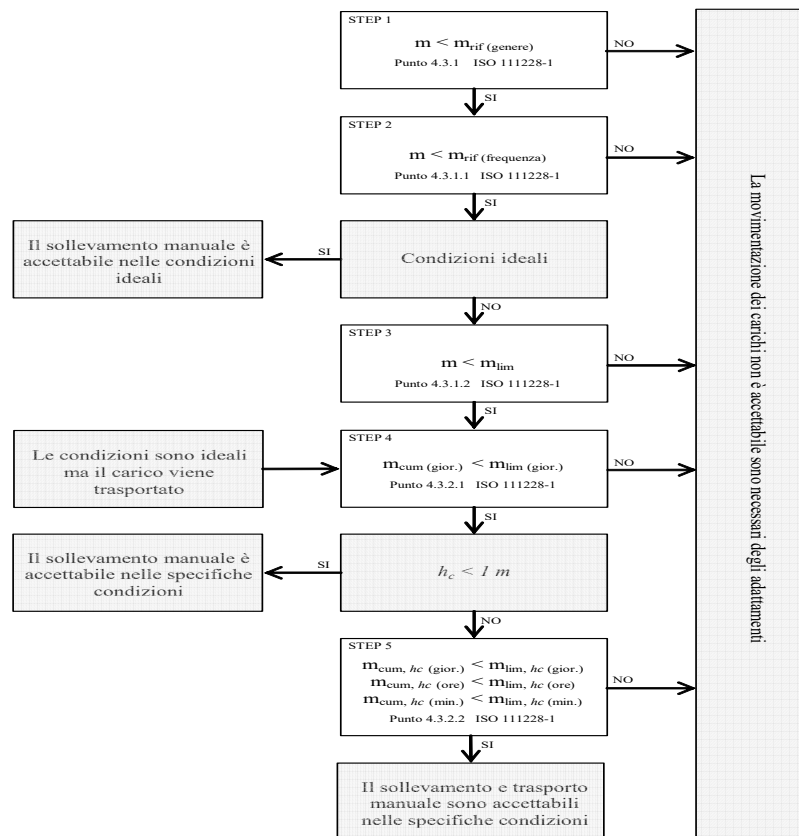
- la fascia di età e sesso di gruppi omogenei lavoratori;
- le condizioni di movimentazione;
- il carico sollevato, la frequenza di sollevamento, la posizione delle mani, la distanza di sollevamento, la presa, la distanza di trasporto;
- i valori del carico, raccomandati per il sollevamento e il trasporto;
- gli effetti sulla salute e sulla sicurezza dei lavoratori;
- le informazioni raccolte dalla sorveglianza sanitaria e dalla letteratura scientifica disponibile;
- l'informazione e formazione dei lavoratori.

Valutazione del rischio

Sulla base di considerazioni legate alla mansione svolta, previa consultazione del datore di lavoro e dei rappresentanti dei lavoratori per la sicurezza sono stati individuati i **gruppi omogenei di lavoratori** corrispondenti ai gruppi di lavoratori che svolgono la medesima attività nell'ambito del processo produttivo dall'azienda. Quindi si è proceduto, a secondo del gruppo, alla valutazione del rischio. La valutazione delle azioni del sollevamento e del trasporto, ovvero la movimentazione di un oggetto dalla sua posizione iniziale verso l'alto, senza ausilio meccanico, e il trasporto orizzontale di un oggetto tenuto sollevato dalla sola forza dell'uomo si basa su un modello costituito da cinque step successivi:

- Step 1 valutazione del peso effettivamente sollevato rispetto alla massa di riferimento;
- Step 2 valutazione dell'azione in relazione alla frequenza raccomandata in funzione della massa sollevata;
- Step 3 valutazione dell'azione in relazione ai fattori ergonomici (per esempio, la distanza orizzontale, l'altezza di sollevamento, l'angolo di asimmetria ecc.);
- Step 4 valutazione dell'azione in relazione alla massa cumulativa giornaliera (ovvero il prodotto tra il peso trasportato e la frequenza del trasporto);
- Step 5 valutazione concernente la massa cumulativa e la distanza del trasporto in piano.

I cinque passaggi sono illustrati con lo schema di flusso rappresentato nello schema 1. In ogni step sono desunti o calcolati valori limite di riferimento (per esempio, il peso limite). Se la valutazione concernente il singolo step porta a una conclusione positiva, ovvero il valore limite di riferimento è rispettato, si passa a quello successivo. Qualora, invece, la valutazione porti a una conclusione negativa, è necessario adottare azioni di miglioramento per riportare il rischio a condizioni accettabili.



Valutazione della massa di riferimento in base al genere, m_{rif}

Nel primo step si confronta il peso effettivo dell'oggetto sollevato con la massa di riferimento m_{rif} , che è desunta dalla tabella presente nell'Allegato C alla norma ISO 11228-1. La massa di riferimento si differenzia a seconda del genere (maschio o femmina), in linea con quanto previsto dall'art. 28, D.Lgs. n. 81/2008, il quale ha stabilito che la valutazione dei rischi deve comprendere anche i rischi particolari, tra i quali quelli connessi alle differenze di genere.

La massa di riferimento è individuata, a seconda del genere che caratterizza il gruppo omogeneo, al fine di garantire la protezione di almeno il 90% della popolazione lavorativa.

La massa di riferimento costituisce il peso limite in condizioni ergonomiche ideali e che, qualora le azioni di sollevamento non siano occasionali.

Valutazione della massa di riferimento in base alla frequenza, m_{rif}

Nel secondo step si procede a confrontare il peso effettivamente sollevato con la frequenza di movimentazione f (atti/minuto); in base alla durata giornaliera della movimentazione, solo breve e media durata, si ricava il peso limite raccomandato, in funzione della frequenza, in base al grafico di cui alla figura 2 della norma ISO 11228-1.

Valutazione della massa in relazione ai fattori ergonomici, m_{lim}

Nel terzo step si confronta la massa movimentata, m , con il peso limite raccomandato che deve essere calcolato tenendo in considerazione i parametri che caratterizzano la tipologia di sollevamento e, in particolare:

- la massa dell'oggetto m ;
- la distanza orizzontale di presa del carico, h , misurata dalla linea congiungente i malleoli interni al punto di mezzo tra la presa delle mani proiettata a terra;
- il fattore altezza, v , ovvero l'altezza da terra del punto di presa del carico;
- la distanza verticale di sollevamento, d ;
- la frequenza delle azioni di sollevamento, f ;
- la durata delle azioni di sollevamento, t ;
- l'angolo di asimmetria (torsione del busto), α ;
- la qualità della presa dell'oggetto, c .

Il peso limite raccomandato è calcolato, sia all'origine che alla della movimentazione sulla base di una formula proposta nell'Allegato A.7 alla ISO 11228-1:

$$m_{lim} = m_{rif} \times h_M \times d_M \times v_M \times f_M \times \alpha_M \times c_M \quad (1)$$

dove:

m_{rif} è la massa di riferimento in base al genere.

h_M è il fattore riduttivo che tiene conto della distanza orizzontale di presa del carico, h ;

d_M è il fattore riduttivo che tiene conto della distanza verticale di sollevamento, d ;

v_M è il fattore riduttivo che tiene conto dell'altezza da terra del punto di presa del carico;

f_M è il fattore riduttivo che tiene conto della frequenza delle azioni di sollevamento, f ;

α_M è il fattore riduttivo che tiene conto dell'angolo di asimmetria (torsione del busto), α ;

c_M è il fattore riduttivo che tiene conto della qualità della presa dell'oggetto, c .

Valutazione della massa cumulativa su lungo periodo, $m_{lim.}$ (giornaliera)

Nel quarto step si confronta la massa cumulativa m_{cum} giornaliera, ovvero il prodotto tra il peso trasportato e la frequenza di trasporto per le otto ore lavorative, con la massa raccomandata $m_{lim.}$ giornaliera che è pari a 10000 kg in caso di solo sollevamento o trasporto inferiore ai 20 m, o 6000 kg in caso di trasporto superiore o uguale ai 20 m.

Valutazione della massa cumulativa trasportata su lungo, medio e breve periodo, $m_{lim.}$ (giornaliera), $m_{lim.}$ (orario) e $m_{lim.}$ (minuto)

In caso di trasporto su distanza h_c uguale o maggiore di 1 m, nel quinto step si confronta la massa cumulativa m_{cum} sul breve, medio e lungo periodo (giornaliera, oraria e al minuto) con la massa raccomandata $m_{lim.}$ desunta dalla tabella 1 della norma ISO 11228-1.

ESITO DELLA VALUTAZIONE MOVIMENTAZIONE MANUALE DEI CARICHI SOLLEVAMENTO E TRASPORTO

Sulla base di considerazioni legate alla mansione svolta, previa consultazione del datore di lavoro e dei rappresentanti dei lavoratori per la sicurezza sono stati individuati **gruppi omogenei di lavoratori**, univocamente identificati attraverso le **SCHEDE DI VALUTAZIONE** riportate nel successivo capitolo. Di seguito è riportato l'elenco delle mansioni e il relativo esito della valutazione al rischio dovuto alle azioni di sollevamento e trasporto.

Lavoratori e Macchine

Mansione	ESITO DELLA VALUTAZIONE
1) Addetto al rinterro di scavo eseguito a mano	Forze di sollevamento e trasporto accettabili.
2) Addetto alla realizzazione della recinzione e degli accessi al cantiere	Forze di sollevamento e trasporto accettabili.
3) Addetto alla realizzazione della viabilità di cantiere	Forze di sollevamento e trasporto accettabili.

SCHEDE DI VALUTAZIONE MOVIMENTAZIONE MANUALE DEI CARICHI SOLLEVAMENTO E TRASPORTO

Le schede di rischio che seguono, ognuna di esse rappresentativa di un gruppo omogeneo, riportano l'esito della valutazione per ogni mansione.

Le eventuali disposizioni relative alla sorveglianza sanitaria, all'informazione e formazione, all'utilizzo di dispositivi di protezione individuale e alle misure tecniche e organizzative sono riportate nel documento della sicurezza di cui il presente è un allegato.

Tabella di correlazione Mansione - Scheda di valutazione

Mansione	Scheda di valutazione
Addetto al rinterro di scavo eseguito a mano	SCHEDE N.1
Addetto alla realizzazione della recinzione e degli accessi al cantiere	SCHEDE N.1
Addetto alla realizzazione della viabilità di cantiere	SCHEDE N.1

SCHEDA N.1

Lesioni relative all'apparato scheletrico e/o muscolare durante la movimentazione manuale dei carichi con operazioni di trasporto o sostegno comprese le azioni di sollevare e deporre i carichi.

Esito della valutazione dei compiti giornalieri								
Condizioni	Carico movimentato		Carico movimentato (giornaliero)		Carico movimentato (orario)		Carico movimentato (minuto)	
	m	m _{lim}	m _{cum}	m _{lim}	m _{cum}	m _{lim}	m _{cum}	m _{lim}
	[kg]	[kg]	[kg/giorno]	[kg/giorno]	[kg/ora]	[kg/ora]	[kg/minuto]	[kg/minuto]
1) Compito								
Specifiche	10.00	13.74	1200.00	10000.00	300.00	7200.00	5.00	120.00
Fascia di appartenenza: Le azioni di sollevamento e trasporto dei carichi sono accettabili.								
Mansioni: Addetto al rinterro di scavo eseguito a mano; Addetto alla realizzazione della recinzione e degli accessi al cantiere; Addetto alla realizzazione della viabilità di cantiere.								

Descrizione del genere del gruppo di lavoratori																
Fascia di età		Adulta			Sesso		Maschio			m _{rif} [kg]		25.00				
Compito giornaliero																
Posizione del carico	Carico	Posizione delle mani			Distanza verticale e di trasporto		Durata e frequenza		Presa	Fattori riduttivi						
	m	h	v	Ang.	d	h _c	t	f	c	F _M	H _M	V _M	D _M	Ang. _M	C _M	
	[kg]	[m]	[m]	[gradi]	[m]	[m]	[%]	[n/min]								
1) Compito																
Inizio	10.00	0.25	0.50	30	1.00	<=1	50	0.5	buona	0.81	1.00	0.93	0.87	0.90	1.00	
Fine		0.25	1.50	0						0.81	1.00	0.78	0.87	1.00	1.00	

ANALISI E VALUTAZIONE RISCHIO CANCEROGENO E MUTAGENO

La valutazione del rischio specifico è stata effettuata ai sensi della normativa italiana succitata e in particolare si è fatto riferimento al:

- **Regolamento CE n. 1272 del 16 dicembre 2008 (CLP)** relativo alla classificazione, all'etichettatura e all'imballaggio delle sostanze e delle miscele che modifica e abroga le direttive 67/548/CEE e 1999/45/CE e che reca modifica al regolamento (CE) n. 1907/2006;
- **Regolamento CE n. 790 del 10 agosto 2009 (ATP01)** recante modifica, ai fini dell'adeguamento al progresso tecnico e scientifico, del regolamento (CE) n. 1272/2008 del Parlamento europeo e del Consiglio relativo alla classificazione, all'etichettatura e all'imballaggio delle sostanze e delle miscele.

Premessa

In alternativa alla misurazione degli agenti cancerogeni e mutageni è possibile, e largamente praticato, l'uso di sistemi di valutazione del rischio basati su relazioni matematiche denominati algoritmi di valutazione "semplificata".

La valutazione attraverso stime qualitative, come il modello di seguito proposto, sono da considerarsi strumenti di particolare utilità per la determinazione della dimensione possibile dell'esposizione; di particolare rilievo può essere l'applicazione di queste stime in sede preventiva prima dell'inizio delle lavorazioni nella sistemazione dei posti di lavoro.

Occorre ribadire che i modelli qualitativi non permettono una valutazione dell'esposizione secondo i criteri previsti dal D.Lgs. 9 aprile 2008, n. 81 ma sono una prima semplice valutazione che si può opportunamente collocare fra la fase della identificazione dei pericoli e la fase della misura dell'agente (unica possibilità prevista dalla normativa), modelli di questo tipo si possono poi applicare in sede preventiva quando non è ancora possibile effettuare misurazioni.

Diversi autori riportano un modello semplificato che permette, attraverso una semplice raccolta d'informazioni e lo sviluppo di alcune ipotesi, di formulare delle stime qualitative delle esposizioni per via inalatoria e per via cutanea.

Evidenza di cancerogenicità e mutagenicità

Ogni sorgente di rischio cancerogena o mutagena è identificata secondo i criteri ufficiali dell'Unione Europea, recepiti nel nostro ordinamento legislativo.

Agente cancerogeno

Le sostanze cancerogene sono suddivise ed etichettate come da tabelle allegate.

Nuova Categoria	Descrizione, Frase H
Carc.1A	Descrizione Sostanze note per gli effetti cancerogeni sull'uomo. Esistono prove sufficienti per stabilire un nesso causale tra l'esposizione dell'uomo alla sostanza e lo sviluppo di tumori. Frase H H 350 (Può provocare il cancro)
Carc.1B	Descrizione Sostanze che dovrebbero considerarsi cancerogene per l'uomo. Esistono elementi sufficienti per ritenere verosimile che l'esposizione dell'uomo alla sostanza possa provocare lo sviluppo di tumori, in generale sulla base di: - adeguati studi a lungo termine effettuati sugli animali; - altre informazioni specifiche. Frase H H 350 (Può provocare il cancro)
Carc.2	Descrizione Sostanze da considerare con sospetto per i possibili effetti cancerogeni sull'uomo per le quali tuttavia le informazioni disponibili non sono sufficienti per procedere ad una valutazione soddisfacente. Esistono alcune prove ottenute da adeguati studi sugli animali. Frase H H 351 (Sospettato di provocare il cancro)

Tabella 1 - Classificazione delle sostanze cancerogene

Agente mutageno

Analogamente agli agenti cancerogeni, le sostanze mutagene sono suddivise ed etichettate come da tabelle allegate.

Nuova Categoria	Descrizione, Frase H
-----------------	----------------------

Nuova Categoria	Descrizione, Frase H
Muta.1A	Descrizione Sostanze note per essere mutagene nell'uomo. Esiste evidenza sufficiente per stabilire un'associazione causale tra esposizione umana ad una sostanza e danno genetico trasmissibile. Frase H H 340 (Può provocare alterazioni genetiche)
Muta.1B	Descrizione Sostanze che dovrebbero essere considerate come se fossero mutagene per l'uomo. Esistono elementi sufficienti per ritenere verosimile che l'esposizione dell'uomo alla sostanza possa risultare nello sviluppo di danno genetico trasmissibile, in generale sulla base di: - adeguati studi a lungo termine effettuati sugli animali; - altre informazioni specifiche. Frase H H340 (Può provocare alterazioni genetiche)
Muta.2	Descrizione Sostanze che causano preoccupazione per l'uomo per i possibili effetti mutageni. Esiste evidenza da studi di mutagenesi appropriati, ma questa è insufficiente per porre la sostanza in Categoria 2. Frase H H 341 (Sospettato di provocare alterazioni genetiche)

Tabella 2 - Classificazione delle sostanze mutagene

Esposizione per via inalatoria (E_{in})

L'indice di Esposizione per via inalatoria di una sostanza o preparato classificato come cancerogeno o mutageno è determinato attraverso un sistema di matrici di successiva e concatenata applicazione.

Il modello permette di graduare la valutazione in scale a tre livelli: bassa (esposizione), media (esposizione), alta (esposizione).

Indice di esposizione inalatoria (E_{in})	Esito della valutazione
1. Bassa (esposizione inalatoria)	Rischio basso per la salute
2. Media (esposizione inalatoria)	Rischio medio per la salute
3. Alta (esposizione inalatoria)	Rischio alto per la salute

Step 1 - Indice di disponibilità in aria (D)

L'indice di disponibilità (D) fornisce una valutazione della disponibilità della sostanza in aria in funzione delle sue "Proprietà chimico-fisiche" e della "Tipologia d'uso".

Proprietà chimico-fisiche

Vengono individuati quattro livelli, in ordine crescente relativamente alla possibilità della sostanza di rendersi disponibile in aria, in funzione della tensione di vapore e della ipotizzabile e conosciuta granulometria delle polveri:

- Stato solido
- Nebbia
- Liquido a bassa volatilità
- Polvere fine
- Liquido a media volatilità
- Liquido ad alta volatilità
- Stato gassoso

Tipologia d'uso

Vengono individuati quattro livelli, sempre in ordine crescente relativamente alla possibilità di dispersione in aria, della tipologia d'uso della sostanza, che identificano la sorgente della esposizione.

- Uso in sistema chiuso
La sostanza è usata e/o conservata in reattori o contenitori a tenuta stagna e trasferita da un contenitore all'altro attraverso tubazioni stagne. Questa categoria non può essere applicata a situazioni in cui, in una qualsiasi sezione del processo produttivo, possono aversi rilasci nell'ambiente.
- Uso in inclusione in matrice
La sostanza viene incorporata in materiali o prodotti da cui è impedita o limitata la dispersione nell'ambiente. Questa categoria include l'uso di materiali in pellet, la dispersione di solidi in acqua e in genere l'inglobamento della sostanza in matrici che tendono a trattenerla.
- Uso controllato e non dispersivo

Questa categoria include le lavorazioni in cui sono coinvolti solo limitati gruppi di lavoratori, adeguatamente formati, e in cui sono disponibili sistemi di controllo adeguati a controllare e contenere l'esposizione.

- Uso con dispersione significativa

Questa categoria include lavorazioni ed attività che possono comportare un'esposizione sostanzialmente incontrollata non solo degli addetti, ma anche di altri lavoratori ed eventualmente della popolazione in generale. Possono essere classificati in questa categoria processi come l'irrorazione di pesticidi, l'uso di vernici ed altre analoghe attività.

Indice di disponibilità in aria (D)

Le due variabili inserite nella matrice seguente permettono di graduare la "disponibilità in aria" secondo tre gradi di giudizio: bassa disponibilità, media disponibilità, alta disponibilità.

Tipologia d'uso		A.	B.	C.	D.
Proprietà chimico-fisiche		Sistema chiuso	Inclusione in matrice	Uso controllato	Uso dispersivo
A.	Stato solido	1. Bassa	1. Bassa	1. Bassa	2. Media
B.	Nebbia	1. Bassa	1. Bassa	1. Bassa	2. Media
C.	Liquido a bassa volatilità	1. Bassa	2. Media	2. Media	4. Alta
D.	Polvere fine	1. Bassa	2. Media	3. Alta	4. Alta
E.	Liquido a media volatilità	1. Bassa	3. Alta	3. Alta	4. Alta
F.	Liquido ad alta volatilità	1. Bassa	3. Alta	3. Alta	4. Alta
G.	Stato gassoso	2. Media	3. Alta	4. Alta	4. Alta

Matrice 1 - Matrice di disponibilità in aria

Indice di disponibilità in aria (D)	
1.	Bassa (disponibilità in aria)
2.	Media (disponibilità in aria)
3.	Alta (disponibilità in aria)

Step 2 - Indice di esposizione (E)

L'indice di esposizione E viene individuato inserendo in matrice il valore dell'indice di disponibilità in aria (D), precedentemente determinato, con la variabile "tipologia di controllo". Tale indice permette di esprimere, su tre livelli di giudizio, basso, medio, alto, una valutazione dell'esposizione ipotizzata per i lavoratori tenuto conto delle misure tecniche, organizzative e procedurali esistenti o previste.

Tipologia di controllo

Vengono individuate, per grandi categorie, le misure che possono essere previste per evitare che il lavoratore sia esposto alla sostanza, l'ordine è decrescente per efficacia di controllo.

- **Contenimento completo**
Corrisponde ad una situazione a ciclo chiuso. Dovrebbe, almeno teoricamente rendere trascurabile l'esposizione, ove si escluda il caso di anomalie, incidenti, errori.
- **Aspirazione localizzata**
E' prevista una aspirazione locale degli scarichi e delle emissioni. Questo sistema rimuove il contaminante alla sua sorgente di rilascio impedendone la dispersione nelle aree con presenza umana, dove potrebbe essere inalato.
- **Segregazione / Separazione**
Il lavoratore è separato dalla sorgente di rilascio da un appropriato spazio di sicurezza, o vi sono adeguati intervalli di tempo fra la presenza del contaminante nell'ambiente e la presenza del personale stesso.
- **Ventilazione generale (Diluizione)**
La diluizione del contaminante si ottiene con una ventilazione meccanica o naturale. Questo metodo è applicabile nei casi in cui esso consenta di minimizzare l'esposizione e renderla trascurabile. Richiede generalmente un adeguato monitoraggio continuativo.
- **Manipolazione diretta**
In questo caso il lavoratore opera a diretto contatto con il materiale pericoloso utilizzando i dispositivi di protezione individuali. Si può assumere che in queste condizioni le esposizioni possano essere anche relativamente elevate.

Tipologia di controllo		A.	B.	C.	D.	E.
Indice di disponibilità		Contenimento completo	Aspirazione localizzata	Segregazione / Separazione	Ventilazione generale	Manipolazione diretta
1.	Bassa disponibilità	1. Bassa	1. Bassa	1. Bassa	2. Media	2. Media
2.	Media disponibilità	1. Bassa	2. Media	2. Media	3. Alta	3. Alta
3.	Alta disponibilità	1. Bassa	2. Media	3. Alta	3. Alta	3. Alta

Matrice 2 - Matrice di esposizione

Indice di esposizione (E)	
1.	Bassa (esposizione)
2.	Media (esposizione)
3.	Alta (esposizione)

Step 3 - Intensità dell'esposizione (I)

La matrice per poter esprimere il giudizio di intensità dell'esposizione (I) è costruita attraverso l'indice di esposizione (E) e la variabile "tempo di esposizione". L'indice I permette di esprimere, ai tre consueti livelli di giudizio, una valutazione che tiene conto dei tempi di esposizione all'agente cancerogeno e mutageno.

Tempo di esposizione

Vengono individuati cinque intervalli per definire il tempo di esposizione alla sostanza.

- < 15 minuti
- tra 15 minuti e 2 ore
- tra le 2 ore e le 4 ore
- tra le 4 e le 6 ore
- più di 6 ore

Tempo d'esposizione		A.	B.	C.	D.	E.
Indice di esposizione		Inferiore a 15 min	Da 15 min a inferiore a 2 ore	Da 2 ore a inferiore a 4 ore	Da 4 ore a inferiore a 6 ore	Maggiore o uguale a 6 ore
1.	Bassa esposizione	1. Bassa	1. Bassa	2. Media	2. Media	2. Media
2.	Media esposizione	1. Bassa	2. Media	2. Media	4. Alta	4. Alta
3.	Alta esposizione	2. Media	2. Media	4. Alta	4. Alta	4. Alta

Matrice 3 - Matrice di intensità dell'esposizione

Indice di intensità di esposizione (I)	
1.	Bassa (intensità)
2.	Media (intensità)
3.	Alta (intensità)

Esposizione per via cutanea (E_{cu})

L'indice di Esposizione per via cutanea di un agente cancerogeno o mutageno (E_{cu}) è una funzione di due variabili, "Tipologia d'uso" e "Livello di contatto", ed è determinato mediante la seguente matrice di esposizione.

Livello di contatto

I livelli di contatto dermico sono individuati con una scala di quattro gradi in ordine crescente.

- nessun contatto
- contatto accidentale (non più di un evento al giorno dovuto a spruzzi e rilasci occasionali);
- contatto discontinuo (da due a dieci eventi al giorno dovuti alle caratteristiche proprie del processo);
- contatto esteso (il numero di eventi giornalieri è superiore a dieci).

Il modello associa, ad ognuno dei gradi individuati del livello di contatto dermico e delle tipologie d'uso, dei livelli di esposizione dermica.

In particolare per la tipologia d'uso "Sistema chiuso" non è necessario continuare con l'analisi.

1. Molto basso (0.0 mg/cm²/giorno)

Per le tipologie d'uso, "uso non dispersivo" e "inclusione in matrice" il grado di esposizione dermica può essere così definito:

1. Molto basso (0.0 mg/cm²/giorno)
2. Basso (0.0 ÷ 0.1 mg/cm²/giorno)
3. Medio (0.1 ÷ 1.0 mg/cm²/giorno)
4. Alto (1.0 ÷ 5.0 mg/cm²/giorno)

Per le tipologie d'uso, "uso dispersivo" il grado di esposizione dermica può essere così definito:

2. Basso (0.0 ÷ 0.1 mg/cm²/giorno)
3. Medio (0.1 ÷ 1.0 mg/cm²/giorno)
4. Alto (1.0 ÷ 5.0 mg/cm²/giorno)
5. Molto alto (5.0 ÷ 15.0 mg/cm²/giorno)

I valori indicati non tengono conto dei dispositivi di protezione individuale e l'esposizione si riferisce all'unità di superficie esposta. Il modello può essere utilizzato per realizzare una scala relativa delle esposizioni dermiche di tipo qualitativo.

Tipologia d'uso		A.	B.	C.	D.
Livello di contatto dermico		Sistema chiuso	Inclusione in matrice	Uso controllato	Uso dispersivo
A.	Nessun contatto	1. Molto Basso	1. Molto Basso	1. Molto Basso	1. Molto Basso
B.	Contatto accidentale	1. Molto Basso	2. Basso	2. Basso	3. Medio
C.	Contatto discontinuo	1. Molto Basso	3. Medio	3. Medio	4. Alto
D.	Contatto esteso	1. Molto Basso	4. Alto	4. Alto	5. Molto Alto

Indice di esposizione cutanea (Ecu)		Esito della valutazione	
1.	Molto bassa (esposizione cutanea)	Rischio irrilevante per la salute	
2.	Bassa (esposizione cutanea)	Rischio basso per la salute	
3.	Media (esposizione cutanea)	Rischio medio per la salute	
4.	Alta (esposizione cutanea)	Rischio rilevante per la salute	
5.	Molto Alta (esposizione cutanea)	Rischio alto per la salute	

ESITO DELLA VALUTAZIONE RISCHIO CANCEROGENO E MUTAGENO

Di seguito è riportato l'elenco delle mansioni addette ad attività lavorative che espongono ad agenti cancerogeni e mutageni e il relativo esito della valutazione del rischio.

Lavoratori e Macchine

Mansione	ESITO DELLA VALUTAZIONE
1) Addetto alla formazione di manto di usura e collegamento	Rischio alto per la salute.

SCHEDE DI VALUTAZIONE RISCHIO CANCEROGENO E MUTAGENO

Le schede di rischio che seguono riportano l'esito della valutazione eseguita.

Le eventuali disposizioni relative alla sorveglianza sanitaria, all'informazione e formazione, all'utilizzo di dispositivi di protezione individuale e alle misure tecniche e organizzative sono riportate nel documento della sicurezza di cui il presente è un allegato.

Tabella di correlazione Mansione - Scheda di valutazione

Mansione	Scheda di valutazione
Addetto alla formazione di manto di usura e collegamento	SCHEDA N.1

SCHEDA N.1

Rischi per la salute dei lavoratori durante le lavorazioni in cui sono impiegati agenti cancerogeni e/o mutageni, o se ne prevede l'utilizzo, in ogni tipo di procedimento, compresi la produzione, la manipolazione, l'immagazzinamento, il trasporto o l'eliminazione e il trattamento dei rifiuti, o che risultino dall'attività lavorativa.

Sorgente di rischio					
Evidenza di cancerogenicità	Evidenza di mutagenicità	Esposizione inalatoria	Esposizione cutanea	Rischio inalatorio	Rischio cutaneo
[Cat.Canc.]	[Cat.Mut.]	[E _{in}]	[E _{cu}]	[R _{in}]	[R _{cu}]
1) Sostanza utilizzata					
Carc. 2	Muta. 2	Alta	Medio	Alta	Medio
Fascia di appartenenza: Rischio alto per la salute.					
Mansioni: Addetto alla formazione di manto di usura e collegamento.					

Sorgente di rischio					
Evidenza di cancerogenicità	Evidenza di mutagenicità	Esposizione inalatoria	Esposizione cutanea	Rischio inalatorio	Rischio cutaneo
[Cat.Canc.]	[Cat.Mut.]	[E _{in}]	[E _{cu}]	[R _{in}]	[R _{cu}]

Dettaglio delle sorgenti di rischio:

1) Sostanza utilizzata

Frasi di rischio:

H 351 (Sospettato di provocare il cancro);
H 341 (Sospettato di provocare alterazioni genetiche).

Esposizione per via inalatoria(E_{in}):

- Proprietà chimico fisiche: Nebbia;
- Tipologia d'uso: Uso dispersivo;
- Tipologia di controllo: Ventilazione generale;
- Tempo d'esposizione: Da 4 ore a inferiore a 6 ore.

Esposizione per via cutanea(E_{cu}):

- Livello di contatto: Contatto accidentale;
- Tipologia d'uso: Uso dispersivo.

Ayas, 25/04/2018

Firma

ALLEGATO "C"

Comune di Ayas
Provincia di AO

STIMA DEI COSTI DELLA SICUREZZA

(Allegato XV e art. 100 del D.Lgs. 9 aprile 2008, n. 81 e s.m.i.)
(D.Lgs. 3 agosto 2009, n. 106)

OGGETTO: Realizzazione di sottoservizi presso l'interpoderale Rue Traciasa in Frazione Lignod.
PROGETTO ESECUTIVO
COMMITTENTE: AMMINISTRAZIONE COMUNALE DI AYAS.
CANTIERE: Frazione Lignod - Rue Traciasa, Ayas (AO)

Ayas, 25/04/2018

IL COORDINATORE DELLA SICUREZZA

(Geometra PRATO Roberto)

per presa visione

IL COMMITTENTE

(SINDACO pro-tempore del Comune di Ayas BRUNOD ALEX)

Geometra PRATO Roberto

Frazione Champoluc - Route Jean Baptiste Dondeynaz n. 3
11020 Ayas (AO)

Tel.: 0125/308.095 - Fax: -----

E-Mail: roberto.prato1@geopec.it

CerTus by Guido Cianciulli - Copyright ACCA software S.p.A.

Num.Ord. TARIFFA	DESIGNAZIONE DEI LAVORI	DIMENSIONI				Quantità	IMPORTI	
		par.ug.	lung.	larg.	H/peso		unitario	TOTALE
	R I P O R T O							
1 T01.E35.000	<p><u>LAVORI A MISURA</u></p> <p>Realizzazione di delimitazione di area di lavoro con nastro segnaletico sostenuto da paletti in ferro del diametro 16 mm, della lunghezza fino a mt 2,00 infissi nel terreno ad una distanza non superiore a m 2,00 e completi di tappi copriferro. Nel prezzo sono compresi gli oneri per il mantenimento in efficienza per tutta la durata dei lavori, lo smontaggio, l'allontanamento dal cantiere, la pulizia dell'area ed ogni altro onere per dare l'opera finita. Delimitazioni di aree con nastro segnaletico e picchetti in ferro</p>		250,00			250,00		
	SOMMANO m					250,00	1,60	400,00
2 T01.D20.010	<p>Fornitura e posa in opera di box bagno costituito da struttura in materiale plastico autoestinguente, pavimenti in lastre in PVC, porta esterna in materiale plastico e maniglia di sicurezza. Dotato di vaso e lavandiino in materiale sanitario, vasca contenitrice acque reflue, base serbatoio acque chiare contenente il disgregante chimico, pompa a membrana azionata a pedale per il risciacquo, tetto traslucido ed altri accessori interni ed esterni, ivi comprese n. 4 pulizie al mese che prevedono l'aspirazione dei reflui e relativo smaltimento presso depuratori autorizzati, lavaggio e pulizia del wc, reintegro del materiale di consumo e rilascio del tagliando di avvenuta pulizia. Nel prezzo sono compresi gli oneri, a fine cantiere, dello smontaggio e trasporto del servizio igienico nei depositi dell'impresa nonch della pulizia dell'area di cantiere. Costo mensile computato in base al periodo di effettivo utilizzo, oppure se l'uso previsto per la tutta la durata del cantiere, computato in base alle date riportate nei verbali di consegna e di ultimazione, sottoposti per accettazione al Coordinatore della Sicurezza in fase di Esecuzione per quanto di competenza. Per i periodi di sospensione andr verificato l'effettivo utilizzo di concerto con il Coordinatore della Sicurezza in fase di Esecuzione. Servizi igienici - noleggio 1 mese</p>					1,00		
	SOMMANO cad					1,00	187,53	187,53
3 T01.D20.020	<p>Fornitura e posa in opera di box bagno costituito da struttura in materiale plastico autoestinguente, pavimenti in lastre in PVC, porta esterna in materiale plastico e maniglia di sicurezza. Dotato di vaso e lavandiino in materiale sanitario, vasca contenitrice acque reflue, base serbatoio acque chiare contenente il disgregante chimico, pompa a membrana azionata a pedale per il risciacquo, tetto traslucido ed altri accessori interni ed esterni, ivi comprese n. 4 pulizie al mese che prevedono l'aspirazione dei reflui e relativo smaltimento presso depuratori autorizzati, lavaggio e pulizia del wc, reintegro del materiale di consumo e rilascio del tagliando di avvenuta pulizia. Nel prezzo sono compresi gli oneri, a fine cantiere, dello smontaggio e trasporto del servizio igienico nei depositi dell'impresa nonch della pulizia dell'area di cantiere. Costo mensile computato in base al periodo di effettivo utilizzo, oppure se l'uso previsto per la tutta la durata del cantiere, computato in base alle date riportate nei verbali di consegna e di ultimazione, sottoposti per</p>							
	A R I P O R T A R E							587,53

Num.Ord. TARIFFA	DESIGNAZIONE DEI LAVORI	DIMENSIONI				Quantità	IMPORTI	
		par.ug.	lung.	larg.	H/peso		unitario	TOTALE
	R I P O R T O							587,53
4 T01.E60.001	accettazione al Coordinatore della Sicurezza in fase di Esecuzione per quanto di competenza. Per i periodi di sospensione andr verificato l'effettivo utilizzo di concerto con il Coordinatore della Sicurezza in fase di Esecuzione. Servizi igienici - noleggio mesi successivi o frazione (par.ug.=1*2)	2,00				2,00	150,65	301,30
	SOMMANO cad					2,00		
	Delimitazione provvisoria per la protezione di zone di lavoro in cantieri stradali, realizzata mediante coni in plastica colorata, posati a distanza non superiore a 2,00 ml. Nel prezzo s'intendono compresi e compensati gli oneri per il nolo, la posa ed il ritiro a fine lavori, il puntuale e scrupoloso rispetto della normativa vigente in materia antifortunistica nei cantieri mobili ed in particolare il D.Lgs. 81/08 e s.m.i. e quanto altro necessario per dare l'opera finita a regola d'arte ed in efficienza per tutta la durata del cantiere. Sono compresi inoltre eventuali oneri occorrenti per la regolamentazione o le interruzioni del traffico durante le operazioni di posa e rimozione. Nolo per un mese per tratta da 100 ml					2,00	25,50	51,00
	SOMMANO cad*mese					2,00		
5 T01.E60.002	Delimitazione provvisoria per la protezione di zone di lavoro in cantieri stradali, realizzata mediante coni in plastica colorata, posati a distanza non superiore a 2,00 ml. Nel prezzo s'intendono compresi e compensati gli oneri per il nolo, la posa ed il ritiro a fine lavori, il puntuale e scrupoloso rispetto della normativa vigente in materia antifortunistica nei cantieri mobili ed in particolare il D.Lgs. 81/08 e s.m.i. e quanto altro necessario per dare l'opera finita a regola d'arte ed in efficienza per tutta la durata del cantiere. Sono compresi inoltre eventuali oneri occorrenti per la regolamentazione o le interruzioni del traffico durante le operazioni di posa e rimozione. Posa e successiva rimozione per tratta di 100 ml					1,00	103,82	103,82
	SOMMANO cad					1,00		
6 T04.A10.010	Costo di utilizzo per mese o frazione, per la sicurezza dei lavoratori, di segnale in lamiera metallica da impiegare all'interno e/o all'esterno del cantiere, indicante divieti, avvertimenti, prescrizioni ed ancora segnali di sicurezza e di salute sul luogo di lavoro, di salvataggio o di soccorso, indicante varie raffigurazioni previste dalla vigente normativa. Sono compresi: il carico, lo scarico ed ogni onere di trasporto, il posizionamento in opera; l'uso per la durata della fase di lavoro che lo richiede al fine di garantire la sicurezza dei lavoratori; tutte le attività di controllo, verifica e manutenzione per tutto il periodo di utilizzo; l'allontanamento a fine fase lavoro. E' inoltre compreso quanto altro occorre per l'utilizzo temporaneo del cartello che ne resta di proprietà dell'impresa. Cartello di forma triangolare di lato 60 cm., rifrangenza classe I, per il primo mese o frazione.					5,00	3,83	19,15
	SOMMANO cad					5,00		
	A R I P O R T A R E							1'062,80

Num.Ord. TARIFFA	DESIGNAZIONE DEI LAVORI	DIMENSIONI				Quantità	IMPORTI	
		par.ug.	lung.	larg.	H/peso		unitario	TOTALE
	R I P O R T O							1'062,80
7 T04.A10.020	Costo di utilizzo per mese o frazione, per la sicurezza dei lavoratori, di segnale in lamiera metallica da impiegare all'interno e/o all'esterno del cantiere, indicante divieti, avvertimenti, prescrizioni ed ancora segnali di sicurezza e di salute sul luogo di lavoro, di salvataggio o di soccorso, indicante varie raffigurazioni previste dalla vigente normativa. Sono compresi: il carico, lo scarico ed ogni onere di trasporto, il posizionamento in opera; l'uso per la durata della fase di lavoro che lo richiede al fine di garantire la sicurezza dei lavoratori; tutte le attività di controllo, verifica e manutenzione per tutto il periodo di utilizzo; l'allontanamento a fine fase lavoro. E' inoltre compreso quanto altro occorre per l'utilizzo temporaneo del cartello che e resta di propriet dell'impresa. Cartello di forma triangolare di lato 60 cm., rifrangenza classe I, nel caso di periodi superiori a 30 giorni, per ogni mese in più o frazione. (par.ug.=5*2)	10,00				10,00		
	SOMMANO cad					10,00	1,12	11,20
8 T04.A70.001	Illuminazione mobile di recinzioni, barriere o di segnali, con lampade a led di colore giallo o rosso, anche ad intermittenza, alimentate a batteria. Sono compresi: il posizionamento in opera, tutte le attività di controllo, verifica e manutenzione per tutto il periodo di utilizzo e la rimozione a fine fase lavoro. E' inoltre compreso quanto altro occorre per l'utilizzo temporaneo. Nolo per ogni mese o frazione					5,00		
	SOMMANO cad*mese					5,00	1,46	7,30
9 T04.A70.002	Illuminazione mobile di recinzioni, barriere o di segnali, con lampade a led di colore giallo o rosso, anche ad intermittenza, alimentate a batteria. Sono compresi: il posizionamento in opera, tutte le attività di controllo, verifica e manutenzione per tutto il periodo di utilizzo e la rimozione a fine fase lavoro. E' inoltre compreso quanto altro occorre per l'utilizzo temporaneo. Costo di esercizio al giorno (par.ug.=5*30)	150,00				150,00		
	SOMMANO cad*giorno					150,00	1,95	292,50
10 N.P. 01	Costo di utilizzo, per la sicurezza e la salute dei lavoratori, di armatura di protezione per contenimento del terreno delle pareti scavate, mediante sistemi di blindaggio con pannelli in metallo e pannelli costituiti da tavole in legno contrastati con puntoni in legno o in metallo regolabili, fornita e posta in opera. L'apprestamento si rende obbligatorio, superata di regola la profondità di m 1,50, quando il terreno scavato non garantisce la tenuta per il tempo necessario alla esecuzione delle fasi da compiere all'interno dello scavo e quando non è possibile allargare la trincea secondo l'angolo di attrito del materiale scavato, oppure realizzando gradoni atti ad allargare la sezione di scavo. L'armatura di protezione deve emergere dal bordo dello scavo almeno cm 30. Sono compresi: l'uso per la durata delle fasi di lavoro che lo richiedono al fine di garantire la sicurezza dei lavoratori; il montaggio e lo smontaggio anche quando, per motivi legati alla sicurezza dei lavoratori, queste azioni vengono ripetute più volte durante la fase di lavoro; l'accatastamento e lo smaltimento a fine opera. Tutti							
	A R I P O R T A R E							1'373,80

ALLEGATO "D"

Comune di Ayas
Provincia di AO

PLANIMETRIA DI CANTIERE

tavole esecutive di progetto

OGGETTO: Realizzazione di sottoservizi presso l'interpodere Rue Traciosa in Frazione Lignod.

PROGETTO ESECUTIVO

COMMITTENTE: AMMINISTRAZIONE COMUNALE DI AYAS.

CANTIERE: Frazione Lignod - Rue Traciosa, Ayas (AO)

Ayas, 25/04/2018

IL COORDINATORE DELLA SICUREZZA

(Geometra PRATO Roberto)

per presa visione

IL COMMITTENTE

(SINDACO pro-tempore del Comune di Ayas BRUNOD ALEX)

Geometra PRATO Roberto

Frazione Champoluc - Route Jean Baptiste Dondeynaz n. 3

11020 Ayas (AO)

Tel.: 0125/308.095 - Fax: -----

E-Mail: roberto.prato1@geopec.it

CerTus by Guido Cianciulli - Copyright ACCA software S.p.A.

Area di deposito



Area di cantiere

